

ACP Forest Products Trade and the European Union

**Les échanges ACP de produits
forestiers et l'Union européenne**

Philip Wardle and Bruce Michie

**European Forest Institute
Discussion Paper 4
Document de discussion 4**

ISBN: 952-9844-58-1
ISSN: 1455-6936

ACP Forest Products Trade and
the European Union

Authors: Philip Wardle and Bruce Michie

Publisher: European Forest Institute
Torikatu 34
FIN-80100 Joensuu
Finland

Editor -in-Chief: Ian Hunter

Tel: +358-13-252 020
Fax: +358-13-124 393
Email: publications@efi.fi
WWW: <http://www.efi.fi>

The views expressed are those of the authors and
do not necessarily represent those of the European
Forest Institute.

© European Forest Institute 1999

Les échanges ACP de produits forestiers
et l'Union européenne

Auteurs: Philip Wardle et Bruce Michie

Editeur: European Forest Institute
Torikatu 34
FIN-80100 Joensuu
Finland

Rédacteur en chef: Ian Hunter

Tél: +358-13-252 020
Télécopie: +358-13-124 393
Email: publications@efi.fi
WWW: <http://www.efi.fi>

Le présent document représente les vues des auteurs,
mais pas nécessairement ceux de l'Institut Forestier
Européen.

© European Forest Institute 1999

Authors' contact information / Adresses de contact des auteurs:

Bruce Michie
European Forest Institute
Torikatu 34
FIN-80100 Joensuu
Finland

Philip A. Wardle
3 Charles Hill Cottages
Elstead, Godalming
Surrey, GU8 6LE
United Kingdom

TABLE OF CONTENTS

ACP Forest Products Trade and the European Union

Introduction	5
ACP in world forest products trade	5
ACP Trade with the European Union	7
The product composition of ACP forest products trade	7
Regional composition of ACP trade	9
Some features of the trade of each ACP region	9
Africa	9
Asia-Pacific	16
Latin America and the Caribbean	16
Europe	16
Concluding remarks	16

Les échanges ACP de produits forestiers et l'Union européenne

Introduction	20
Les pays ACP et les échanges mondiaux de produits forestiers	20
Le commerce ACP/Union européenne	23
La répartition par produit des échanges ACP de produits forestiers	23
La répartition par région des échanges ACP de produits forestiers	25
Quelques aspects du commerce des différentes régions ACP	25
Afrique	25
Asie-Pacifique	32
Amérique latine et Caraïbes	32
Europe	33
Remarques finales	33

Appendix I. ACP (incl. South Africa) Exports to the World, 1000 USD

Exportations ACP (Afrique de Sud comprise) de produits forestiers 1000\$	34
--	----

Appendix II. ACP (incl. South Africa) Imports from World, 1000 USD

Importations ACP (Afrique du Sud comprise) de produits forestiers 1000\$	38
--	----

Key to graphics

Regions	Products	
North America	INDRT	Industrial roundwood
Latin America & Caribbean	TSNWD	Total sawnwood
Europe	PANEL	Wood based panels
Asia & Pacific	WOODP	Wood pulp
Area of Former USSR	PAPER	Paper and paper board
Africa	MISC	Other wood and wood products

INTRODUCTION

In this paper, the trade in forest products of the Lomé Convention (ACP) countries over the period 1983-1996 is discussed. ACP countries are those countries in Africa, the Caribbean and the Pacific which are signatory countries to the Lomé Convention. The value, trends and product composition of this trade and direction of trade is considered in total by continental region as well as the participation of individual ACP countries. Particular consideration is given to the patterns and trends of trade flows between the ACP countries and the European Union and other importing and exporting regions.

ACP IN WORLD FOREST PRODUCTS TRADE

In 1995 the total value of ACP forest product exports was \$4.2 billion. This was about 3% of world exports of forest products. The total value of ACP exports (in current dollars) increased over the 1983-96 period from \$1 billion to \$4 billion (Figure 1C). This corresponds with an average annual growth rate of 11% over the period. The real growth represented by constant 1990 prices value of this trade is from \$1.3 billion to \$3 billion (Figure 1A). This gives a growth rate of 7%. The real growth reflects the increase in combined volumes of the forest products traded.

The 1995 total value of ACP forest product imports was \$1.8 billion, less than 2% of world imports. ACP total imports increased over the period from \$1.3 billion to \$1.8 billion in current dollars (Figure 1D), and the average growth rate was 3%. The change in constant 1990 dollars was from \$1.5-billion to \$1.45 billion (Figure 1B), a slight decline in real terms (See Figure 1).

Note: (i) In the detailed tables and figures illustrating this paper the value data are in current US dollars. In looking at the growth over the period these value data overestimate the real growth and should be corrected for inflation in making such estimates. (ii) Data for 1995 has been taken as representing the current position as it is the most recent year for which the reported data are more or less complete. (iii) In tables on trade by product the usually insignificant miscellaneous category is omitted so the detail shown may add to less than 100%

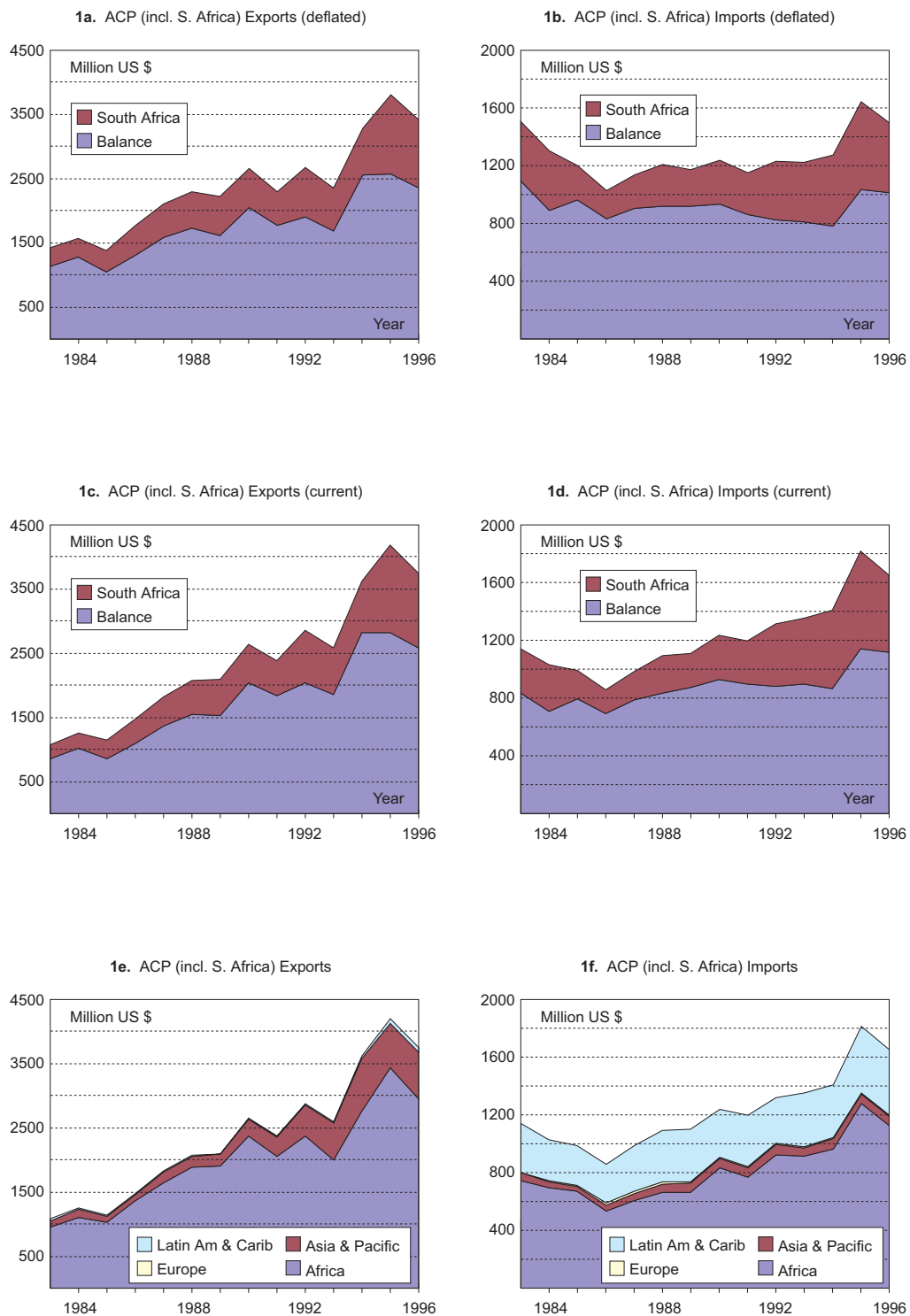


Figure 1. ACP forest products trade in deflated 1990 and current prices 1984-1996.

ACP TRADE WITH THE EUROPEAN UNION

The European Union is an important trading partner for ACP countries. In aggregate and on average over the 1983-96 period EU member countries were the importers of 52.6% of ACP forest product exports. 23 ACP countries sent more than 60% of their forest products to EU countries. Four of these were among the largest traders with exports exceeding \$100 million. The EU was of greatest importance for the exports of countries of Africa totalling \$1944 million, slightly important for Latin America and the Caribbean (\$12 million) and very small in the exports of Asia and Pacific countries (less than \$1 million).

European Union countries are the source of 38.1% of the forest product imports of ACP countries during this period. The EU was the source of more than 60% of the imports in 26 of the ACP countries, but only 1 of these was among the larger traders with imports exceeding \$100 million. The EU is an important source for African imports (\$631 million) but plays a much smaller role in the forest product imports of Latin America and the Caribbean (\$24 million) and Asia Pacific countries (\$10 million). (Figure 2 and Figure 3)

THE PRODUCT COMPOSITION OF ACP FOREST PRODUCTS TRADE

The products considered in this study are industrial roundwood, sawnwood, wood-based panels, wood pulp and paper. The following table gives the composition of ACP trade by products.

The composition by value of 1995 exports totalling \$4.2 billion was: industrial roundwood 45%; sawnwood 18%; wood-based panels 7%; wood pulp 16%; and paper 12%. All the ACP pulp and paper exports originate from South Africa. Practically all the roundwood, sawnwood, and panels originate from other ACP countries, South Africa exporting about \$100 million of those products in 1995.

The composition of the \$1.8 billion of imports in 1995 was: industrial roundwood 2%; sawnwood 18%; wood-based panels 8%; wood pulp 4%; and paper 65%. ACP imports were dominated throughout the period 1983-96 by imports of paper with a smaller and slightly declining proportion of sawnwood and panels. South Africa was the only importer of pulp in any significant quantity (see Figure 4).

Table 1. ACP Forest Products Trade 1995.

Product	Export value		Import value	
	million \$	(%)	million \$	(%)
Industrial Round wood	1867	(45)	34	(2)
Sawnwood	777	(18)	340	(18)
Wood-based Panels	291	(7)	148	(8)
Wood pulp	704	(16)	74	(4)
Paper	506	(12)	1199	(65)
Total	4 193	(100)	1817	(100)

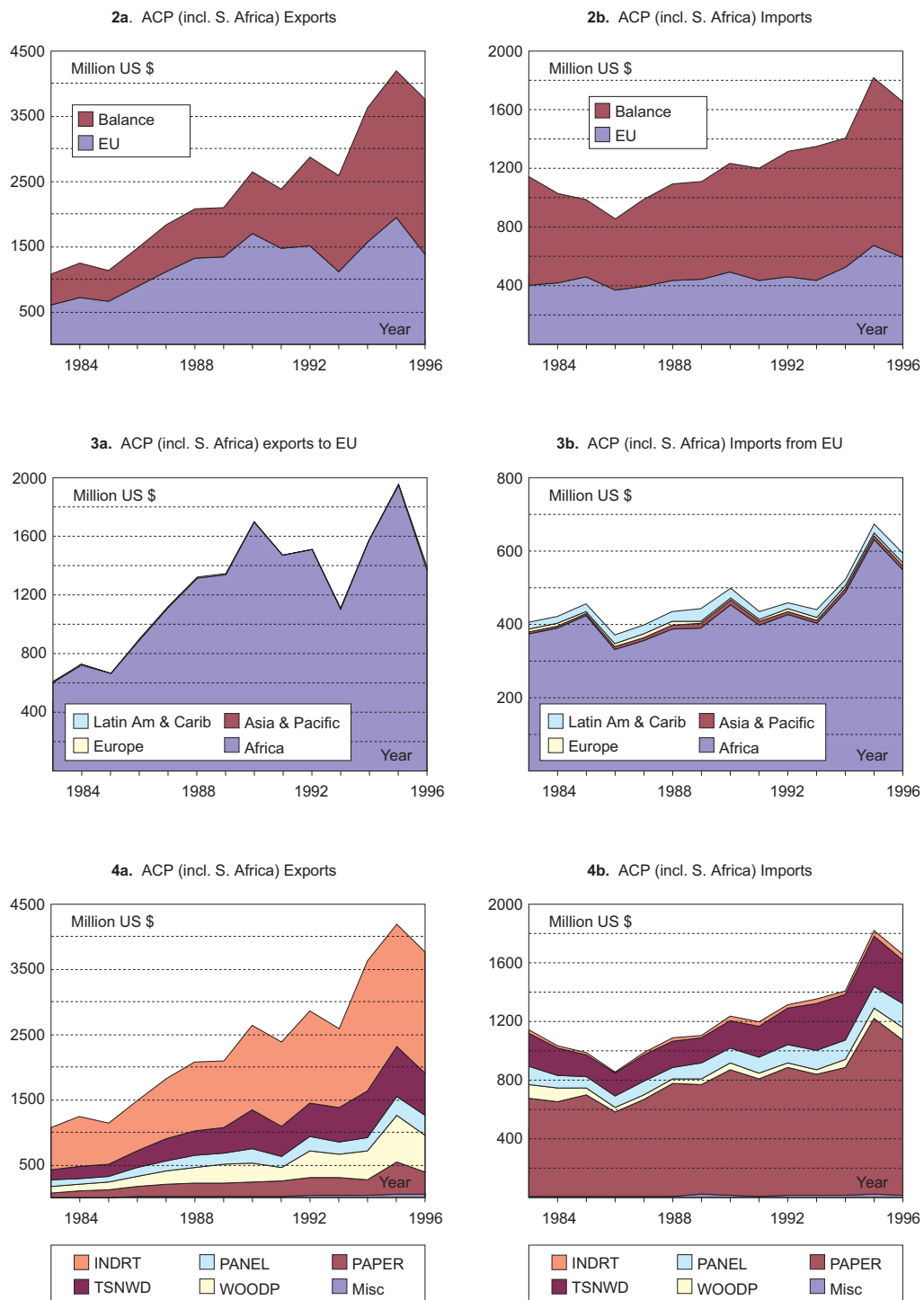


Figure 2-4. ACP trade with the EU (2); ACP regional forest products trade with the EU (3); product composition of ACP trade (4).

REGIONAL COMPOSITION OF ACP TRADE

The ACP countries may be grouped in four regions: Africa, Asia and the Pacific, Latin America and the Caribbean and Europe. Of the \$4.2 billion total of forest product exports in 1995, Africa contributed about \$3.4 billion, Asia Pacific \$0.7 billion and Latin America and Caribbean \$0.1 billion. Of the \$1.8 billion of forest product imports African countries imported about \$1.3, Asia Pacific countries \$0.06 and Latin American and Caribbean countries \$0.47 billion. ACP Europe – Greenland – imported around \$0.01 billion. (See Figures 1E, 1F and Appendix Tables I and II which show the total imports and exports of individual countries in the regions.). The composition of exports and imports differs between regions.

The main regional destinations for exports of the countries and the main regions of origin, from which the countries imports are obtained, vary between the three ACP regions. Exports of Africa are weighted towards Europe and Asia-Pacific, exports of Asia Pacific were exclusively to countries in the region while the Latin American and Caribbean exports went mainly to the Americas.

SOME FEATURES OF THE TRADE OF EACH ACP REGION

Africa

There are 47 ACP countries in Africa with total forest product exports of \$3436 million and total imports of \$1275 million (See Figure 5).

In considering the trade of ACP countries of Africa and indeed, of the ACP as a whole, one needs to take account of the predominance of South African exports and imports. Exports of South Africa alone amounted in 1995 to \$1363 million 32% of ACP exports and 40% of exports of African ACP countries. Her imports amount to \$676 million, 37% of South Africa was the largest forest products exporter – \$1363 million – and importer – \$675 million – in Africa and among all ACP countries. Her exports were predominantly wood pulp and paper totalling some \$1275 million in 1995. The increase in South African exports 1990 to 1996 was about \$760 million, mainly an increase in pulp and paper revenue, with an increase in industrial roundwood (probably wood chips for pulp) accounting for about 10% of this increase.

The imports of South Africa, \$676 million, of which \$451 million is the import of paper nearly half of ACP African paper imports. The \$121 million of sawnwood accounts for three quarters of ACP African imports of this product (Figure 6).

The rest of ACP African countries together exported \$2073 million of wood products. This was made up mainly of \$1055 million of industrial roundwood (50%), \$736 million of sawnwood (35%) and \$220 million of panels (11%). Their exports roughly doubled in current dollar terms over the period 1983 to 1996 The largest exporters were: Cote d'Ivoire \$512 million, Gabon \$468 million, Cameroon \$319 million, Ghana \$243 million, and Congo \$166 million. These five accounted for about 85% of the total.

The regional disposition of these exports in 1995 was roughly 65% to Europe, 30% to Asia-Pacific, with 5% traded between African countries. The composition of trade to the regions varied. The flow to Europe was made up (in value terms) of 43% industrial

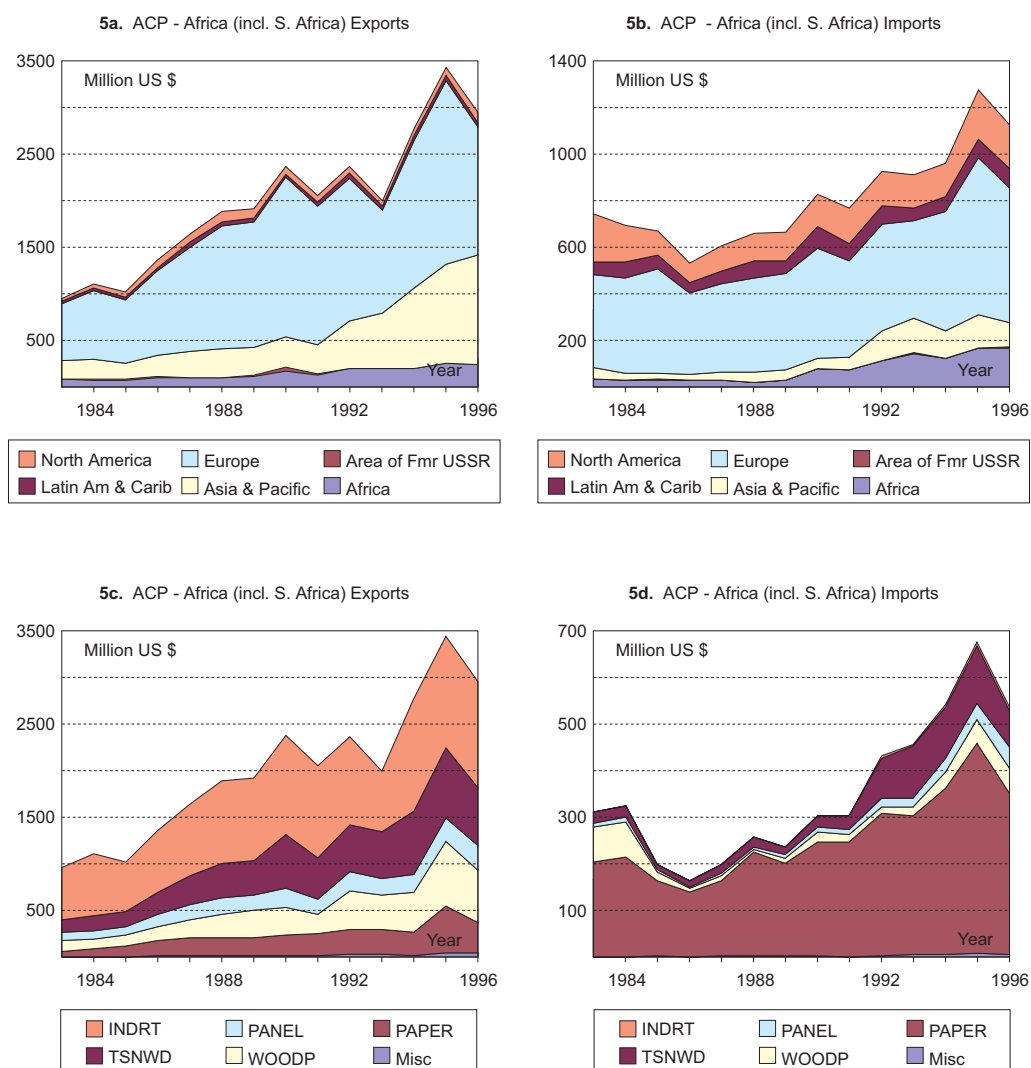


Figure 5. ACP Africa forest products trade.

Table 2. ACP Regional Exports by product 1995.

ACP Region	Africa		Asia Pacific		Lat Am & Caribbean	
	million \$	(%)	million \$	(%)	million \$	(%)
Industrial Round wood	1188	(34)	672	(97)	8	(12)
Sawnwood	751	(22)	14	(2)	11	(15)
Wood-based Panels	252	(7)	6	(1)	33	(50)
Wood pulp	700	(20)	0	(0)	2	(3)
Paper	503	(14)	0	(0)	2	(3)
Total	3 436	(100)	692	(100)	64	100

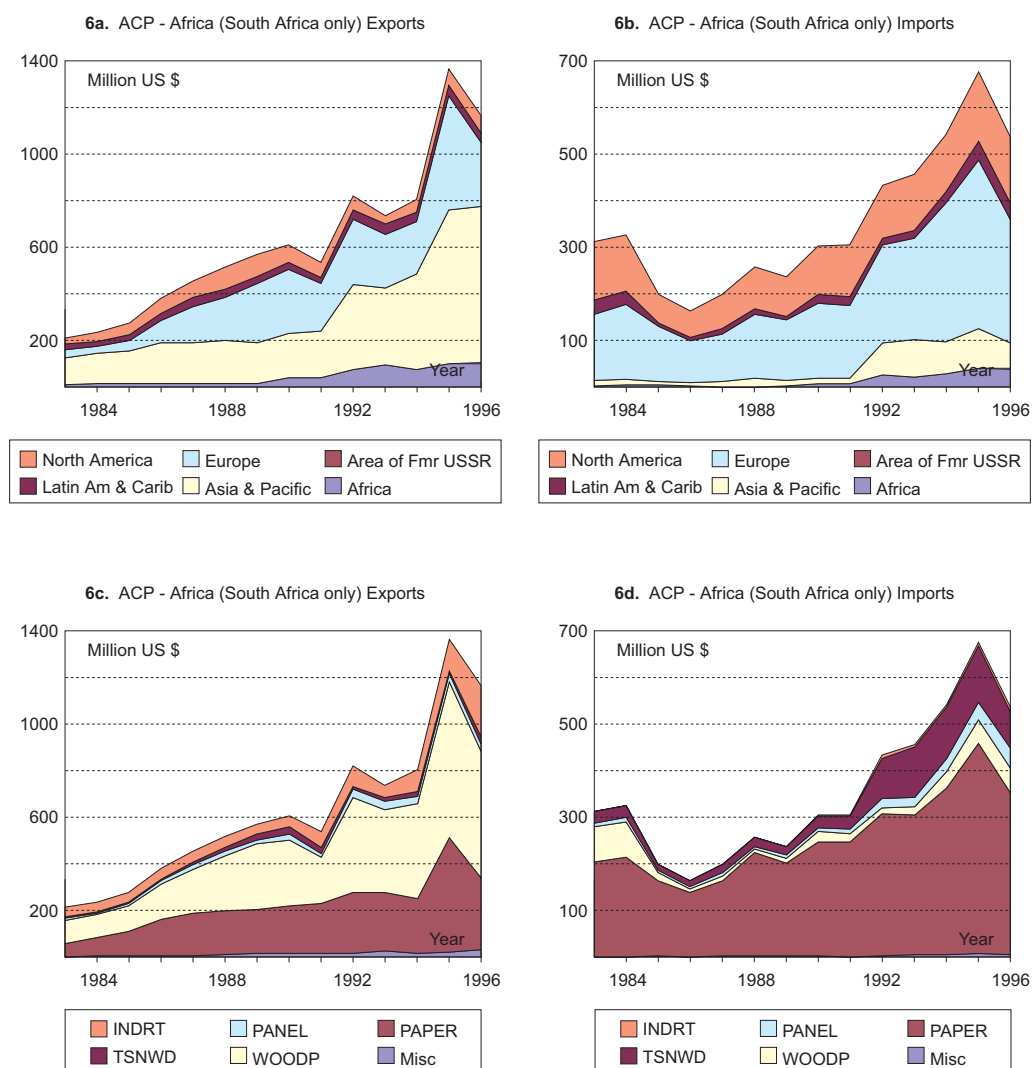


Figure 6. ACP Africa – South Africa only forest products trade.

Table 3. ACP Regional Imports by product 1995.

ACP Region	Africa		Asia Pacific		Lat Am and Caribbean	
	million \$	(%)	million \$	(%)	million \$	(%)
Industrial Round wood	20	(2)	1	(0)	12	(3)
Sawnwood	161	(13)	19	(30)	156	(33)
Wood-based Panels	71	(5)	10	(20)	62	(12)
Wood pulp	69	(5)	0	(0)	4	(1)
Paper	936	(74)	33	(50)	228	(49)
Total	1275	(100)	64	(100)	467	(100)

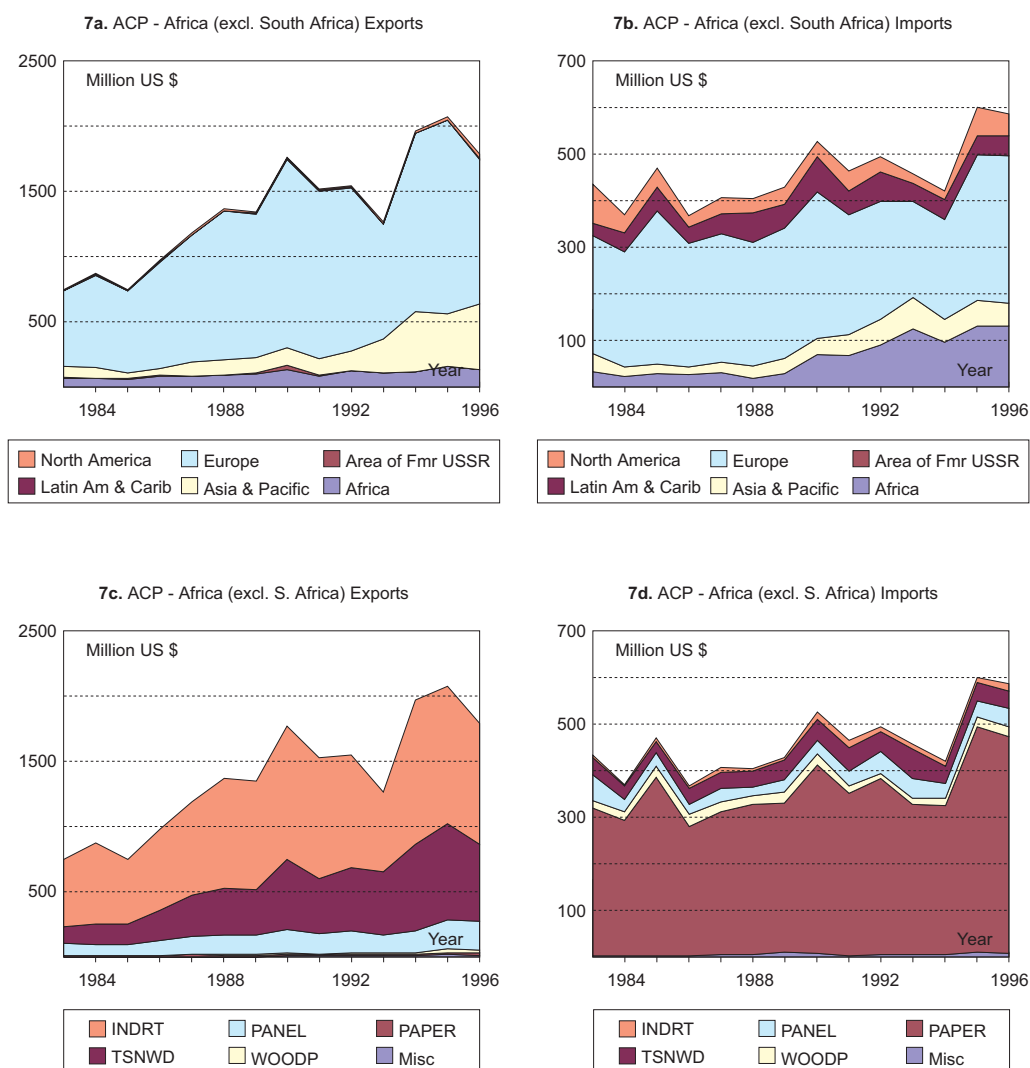


Figure 7. ACP Africa – excluding South Africa forest products trade.

Table 4. ACP regional Exports by main destination 1995.

ACP Region	Africa		Asia Pacific		Lat Am and Caribbean	
	million \$	(%)	million \$	(%)	million \$	(%)
North America	93	(3)	3	(0)	29	(46)
Latin Am/Caribbean	49	(2)	0	(0)	14	(23)
Europe	1969	(57)	1	(0)	8	(12)
Asia-Pacific	1064	(31)	688	(99)	12	(19)
Africa	259	(7)	0	(0)	0	(0)
Total	3436	(100)	692	(100)	64	(100)

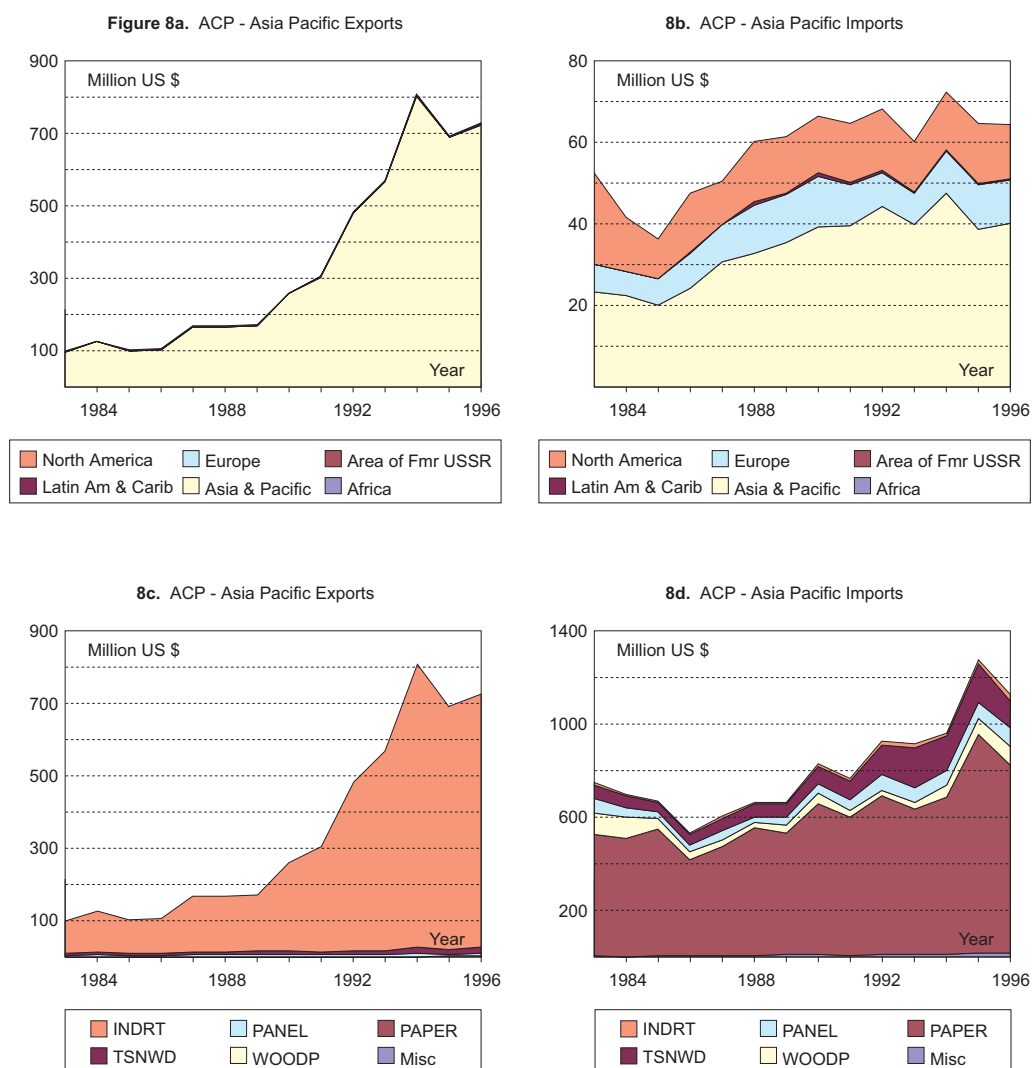


Figure 8. ACP Asia – Pacific forest products trade.

Table 5. ACP Regional imports by main region of origin 1995.

ACP Region Region of origin	Africa		Asia Pacific		Lat Am and Caribbean	
	million \$	(%)	million \$	(%)	million \$	(%)
North America	209	(17)	15	(23)	375	(80)
Latin Am/Caribbean	80	(6)	0	(0)	63	(13)
Europe	672	(53)	11	(17)	27	(6)
Asia-Pacific	143	(11)	38	(59)	1	(0)
Africa	169	(13)	0	(0)	0	(0)
Total	1275	(100)	64	(100)	467	(100)

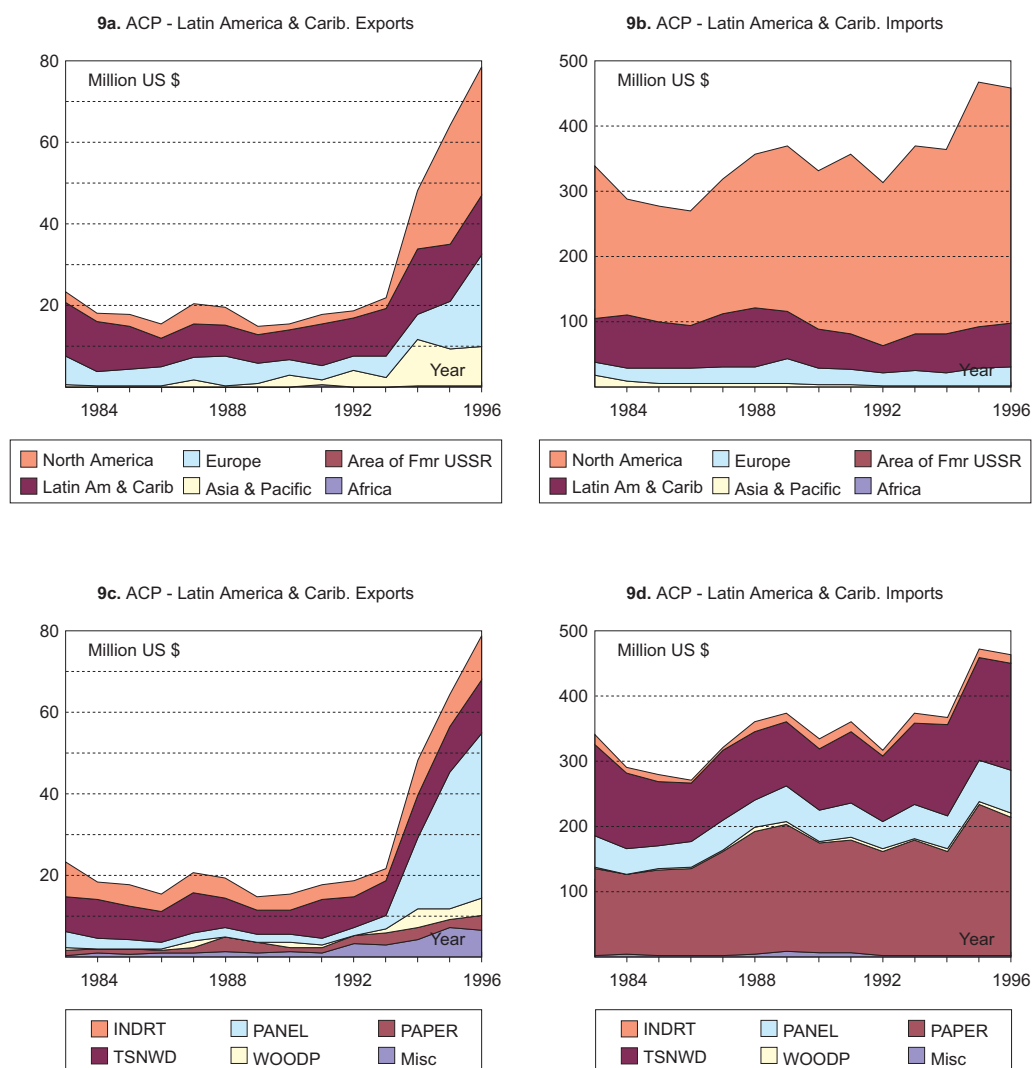


Figure 9. ACP Latin America & Caribbean forest products trade.

Table 6. ACP Africa and South Africa export by product.

Product	ACP Africa (incl. SA)		South Africa only		ACP Africa (excl. SA)	
	million \$	(%)	million \$	(%)	million \$	(%)
Industrial Round wood	1188	34	133	10	1055	51
Sawnwood	751	22	15	1	736	35
Wood-based Panels	252	7	32	2	220	11
Wood pulp	700	20	672	49	28	2
Paper	503	14	486	36	17	1
Total	3 436	100	1 363	100	2073	100

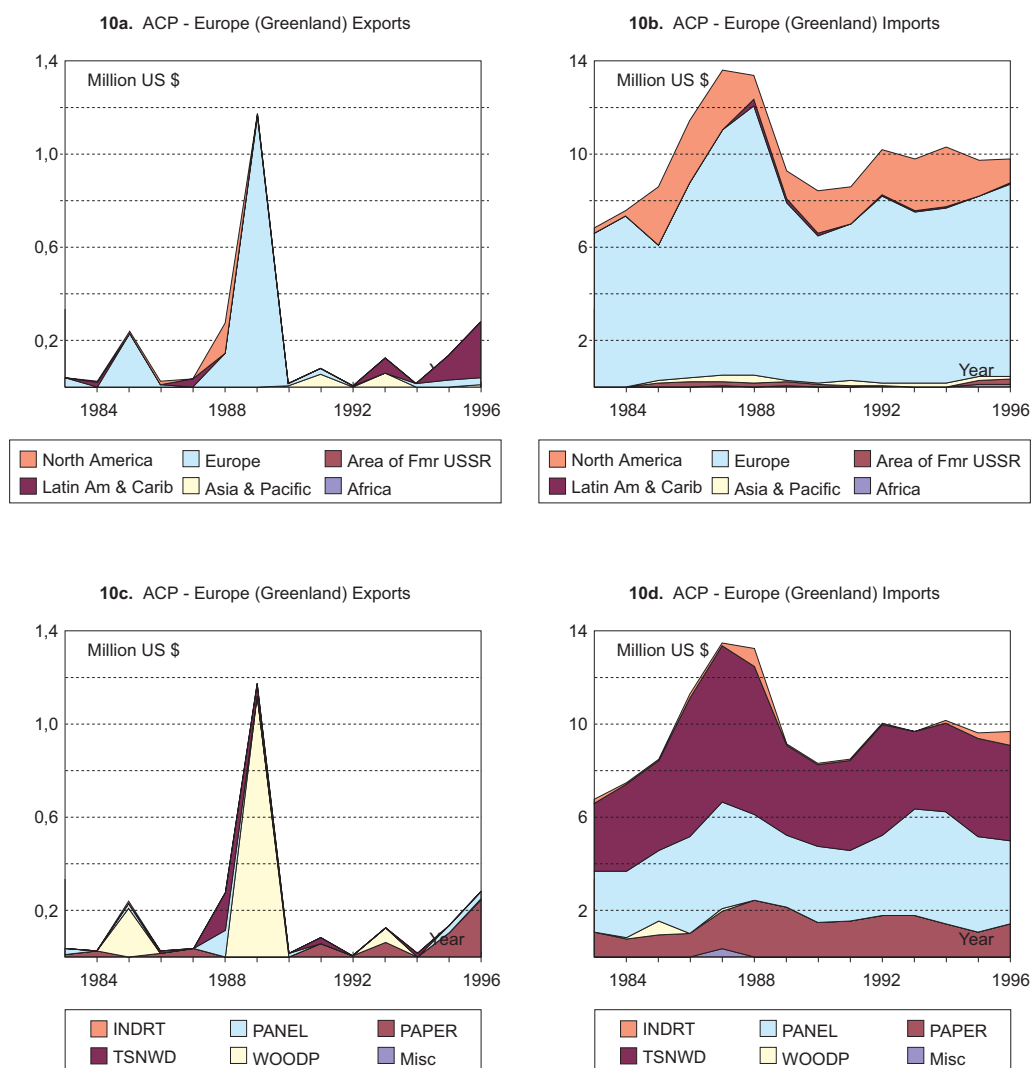


Figure 10. ACP Europe – Greenland – forest products trade.

Table 7. ACP Africa and South Africa import by product 1995.

Product	ACP Africa (incl. SA)		South Africa only		ACP Africa (excl. SA)	
	million \$	(%)	million \$	(%)	million \$	(%)
Industrial Round wood	20	(2)	9	(1)	11	(2)
Sawnwood	161	(13)	121	(18)	40	(7)
Wood-based Panels	71	(5)	36	(5)	35	(6)
Wood pulp	69	(5)	48	(7)	21	(3)
Paper	936	(74)	451	(67)	485	(81)
Total	1275	(100)	676	(100)	599	(100)

roundwood, 45% sawnwood and 12% panels. That to Asia was 90% industrial roundwood, while that within Africa was roughly equally divided between roundwood, sawnwood and panels (Figure 7).

Asia-Pacific

There are 12 ACP countries in the Asia-Pacific region with total forest product exports in 1995 of \$692 million, 95% of which was industrial roundwood exported to the Asia Pacific region. Total imports were \$64 million, half paper and the rest sawnwood and panels. The regions largest ACP exporters in 1995 were Papua New Guinea (\$522 million), Solomon Islands (\$126 million), Fiji (\$41 million). The largest importers were French Polynesia \$20 million, Fiji \$14 million and New Caledonia (\$13 million) (Figure 8).

Latin America and the Caribbean

There are 24 ACP countries in the region with total forest product exports in 1995 of \$64 million made up of panels (50%), sawnwood (25%), roundwood, pulp paper and waste paper making up the rest. Guyana was the largest exporter with exports of \$40 million. Total imports were \$467 million made up mainly of 50% paper, 30% sawnwood and 15% panels. 80% of the imports came from North America, 15% from Latin America and the Caribbean and 5% from Europe. The largest importers were Dominican Republic \$156 million, Jamaica \$84 million, Trinidad and Tobago \$46 million and Barbados \$36 million. Together these four countries account for two thirds of the ACP country forest products imports of the region (Figure 9).

Europe

There is also a tiny trade in forest products of the European APC country, Greenland amounting to around \$0.2 million of exports and \$10 million of imports (Figure 10).

CONCLUDING REMARKS

In 1995 the total value of ACP forest product exports was \$4.2 billion. The European Union is an important trading partner for these countries on average importing 52.6% of ACP forest product exports and of greatest importance for Africa – importing \$2 billion from there in 1995. South Africa was the largest exporter – \$1.3 billion, made up predominantly of wood pulp and paper. Exports of the rest of ACP African countries together amounted to \$2 billion, 65% to Europe made up of 43% industrial roundwood, 45% sawnwood. Asia-Pacific region with total forest product exports in 1995 of \$0.7 billion 95% of which was industrial roundwood exported to the Asia Pacific region.

The 1995 total value of ACP forest product imports was \$1.8 billion, 38.1% from the European Union. The EU is the source for 50% of African imports, but much less important for other regions.

Concerning certification, this review of ACP forest products trade suggests that primary attention would be directed to African exporters of roundwood and sawnwood to Europe and Asia-Pacific exporters of roundwood to other Asia-Pacific countries.

Les échanges ACP de produits forestiers et l'Union européenne

**ACP Forest Products Trade
and the European Union**

Philip Wardle et Bruce Michie

**European Forest Institute
Document de discussion 4
Discussion Paper 4**

Légende des graphiques

Regions	Produits	
Amérique du Nord	INDRT	Bois rond (brut) à usage industriel
Amérique Latine et Caraïbes	TSNWD	Total de bois scié
Europe	PANEL	Panneaux à base de bois
Asie et Pacifique	WOODP	Pâtes à papier
Ex-URSS	PAPER	Papier et papier-carton
Afrique	MISC	Autres catégories de bois et produits en bois

LES ÉCHANGES ACP DE PRODUITS FORESTIERS ET L'UNION EUROPÉENNE

INTRODUCTION

Le présent article examine les échanges de produits forestiers des pays signataires de la Convention de Lomé pendant la période de 1983 à 1996. Sont présentés aussi bien la valeur, les tendances, la répartition par produit et la destination des échanges de chaque région continentale que la participation des pays ACP individuels. L'article prête une attention toute particulière à la structure et à l'évolution du courant d'échanges entre les pays ACP et l'Union européenne d'une part et, d'autre part, entre ces pays et d'autres régions importatrices et exportatrices.

LES PAYS ACP ET LES ÉCHANGES MONDIAUX DE PRODUITS FORESTIERS

En 1995, la valeur totale des exportations ACP de produits forestiers est de 4,2 milliards de \$, soit 3 pour cent environ des exportations mondiales de produits forestiers. La valeur totale des exportations ACP (en dollars actuels) passe de 1 milliard de \$ en 1983 à 4 milliards de \$ en 1996 (Fig. 1C). Ceci correspond à un taux moyen de croissance de 11 pour cent pendant la même période. En prix constants 1990, la valeur de ces échanges passe de 1,3 milliards de \$ à 3 milliards de \$ (Fig. 1A), soit un taux réel de croissance de 7 pour cent. La croissance réelle reflète l'accroissement du volume global des produits commercialisés.

La valeur totale des importations ACP de produits forestiers, en 1995, est de 1,8 milliards de \$, soit moins de 2 pour cent des importations mondiales. Les importations totales des pays ACP passent de 1,3 milliards en dollars actuels (Fig. 1D) à 1,8 milliards pendant la période, ce qui correspond à un taux moyen de croissance de 3 pour cent. En dollars constants 1995, la valeur des importations passe de 1,5 à 1,45 milliards (Fig. 1B), soit une légère baisse en termes réels (voir Figure 1).

NB : (i) Dans les tableaux et graphiques détaillés qui illustrent cet article, les données sur la valeur sont exprimées en \$US actuels. Quand il s'agit d'estimer la croissance entre 1983 et 1996, ces données surestiment la croissance réelle et doivent être corrigées de l'inflation. (ii) On suppose que les données de 1995, dernière année pour laquelle les données déclarées sont plus ou moins complètes, sont représentatives de la situation actuelle. (iii) Dans les tableaux présentant la répartition des échanges par produit, la catégorie des produits divers, généralement peu importante, étant omise, il se peut que le total n'atteigne pas 100 pour cent.

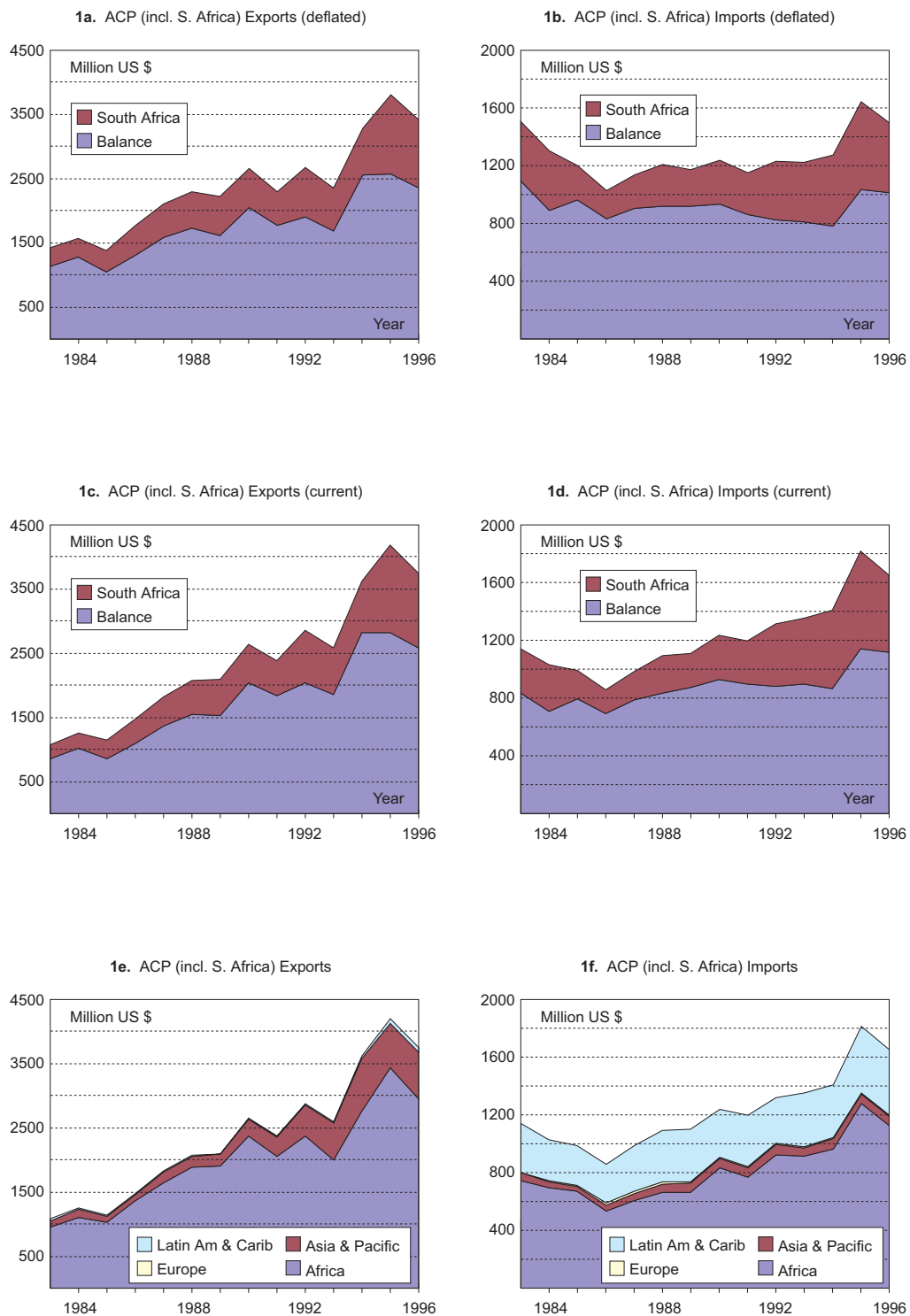


Figure 1 : Total des échanges ACP de produits forestiers – prix corrigés d’inflation 1990 et prix actuels

LE COMMERCE ACP/UNION EUROPÉENNE

L'Union européenne représente un partenaire commercial important pour les pays ACP. Globalement et en moyenne, les pays membres de l'UE sont importateurs, de 1983 à 1996, de 52,6 pour cent des exportations ACP de produits forestiers. Pour 23 pays ACP, plus de 60 pour cent de leurs exportations de produits forestiers ont pour destination des pays UE. Quatre de ces pays ACP, dont les exportations sont d'une valeur dépassant 100 millions de \$, comptent parmi les négociants les plus importants. L'Union européenne est un partenaire de grande importance pour les pays africains, qui lui destinent des exportations d'une valeur globale de 1944 millions de \$, de moindre importance pour l'Amérique latine et les Caraïbes (12 millions de \$) et de peu d'importance pour les pays d'Asie et du Pacifique (moins de 1 million de \$).

Les pays de l'Union européenne fournissent 38,1 pour cent des importations de produits forestiers des pays ACP pendant la période de référence. Ils représentent la source de plus de 60 pour cent des exportations pour 26 pays ACP, mais pour un seulement des négociants les plus importants (importations d'une valeur de plus de 100 millions de \$). Source importante d'importations pour les pays africains (631 millions de \$), l'UE joue un rôle nettement moins important en ce qui concerne les importations de produits forestiers des pays d'Amérique latine et des Caraïbes – 12 millions de \$ – et d'Asie-Pacifique – 10 millions de \$ (Figure 2).

LA RÉPARTITION PAR PRODUIT DES ÉCHANGES ACP DE PRODUITS FORESTIERS

Les produits faisant l'objet de la présente étude sont le bois rond à usage industriel, les panneaux à base de bois, les pâtes à papier et le papier. Le tableau suivant indique la répartition par produit des échanges ACP.

Le bois rond à usage industriel représente 45% de la valeur des exportations (s'élevant à 4,2 milliards de \$), en 1995, contre 18% pour le bois scié, 7% pour les panneaux à base de bois, 16% pour les pâtes à papier et 12% pour le papier. Toutes les exportations ACP de pâtes à papier et de papier proviennent de l'Afrique du Sud. La quasi-totalité des exportations de bois rond, de bois scié et de panneaux provient d'autres pays ACP, la part de l'Afrique du Sud, en 1995, étant de 100 millions de \$ environ.

Tableau 1 : Les échanges ACP de produits forestiers 1995.

Produit	Exportations		Importations	
	millions \$	(%)	millions \$	(%)
Bois rond à usage industriel	1867	(45)	34	(2)
Bois scié	777	(18)	340	(18)
Panneaux à base de bois	291	(7)	148	(8)
Pâtes à papier	704	(16)	74	(4)
Papier	506	(12)	1199	(65)
Total	4 193	(100)	1817	(100)

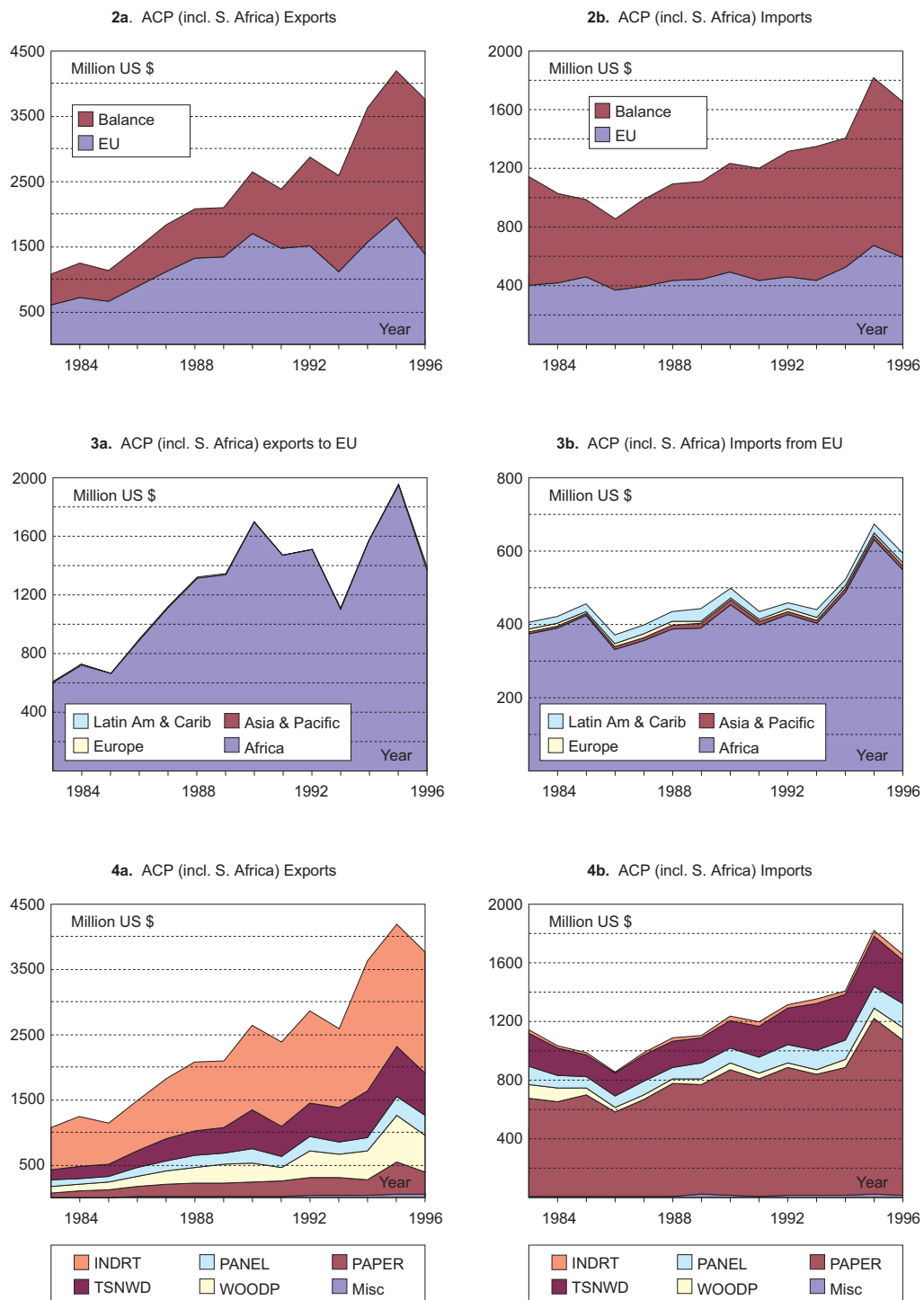


Figure 2-4 : Les échanges ACP/UE de produits forestiers (2); les échanges ACP (régions) / UE de produits forestiers (3); répartition par produit des échanges ACP de produits forestiers (4).

En ce qui concerne les importations, en 1995, d'une valeur de 1,8 milliards de \$, les chiffres sont respectivement de 2%, 18%, 85, 4% et 65% pour le bois rond à usage industriel, le bois scié, les panneaux, les pâtes à papier et le papier. Le papier constitue la plus grande partie des importations ACP, pendant toute la période de 1983 à 1996, le bois scié et les panneaux représentant une proportion plus faible et légèrement en baisse. L'Afrique du Sud est le seul importateur de quantités appréciables de pâtes à papier (voir Figure 4).

LA RÉPARTITION PAR RÉGION DES ÉCHANGES ACP DE PRODUITS FORESTIERS

Les pays ACP se regroupent en 4 régions : Afrique ; Asie-Pacifique ; Amérique latine et Caraïbes ; Europe. La valeur globale des exportations de produits forestiers s'élève, en 1995, à 4,2 milliards de \$, la part de l'Afrique étant d'environ 3,4 milliards de \$, contre 0,7 milliards pour l'Asie-Pacifique et 0,1 milliard pour l'Amérique latine et les Caraïbes. En ce qui concerne les importations de produits forestiers, d'une valeur de 1,8 milliards de \$, la part des pays africains est de 1,3 milliards de \$, contre 0,06 milliard pour les pays d'Asie et du Pacifique, 0,47 milliard pour l'Amérique latine et les Caraïbes et 0,01 milliard pour la région ACP Europe-Groenland. (voir Figure 1E, 1F et les tableaux I et II en annexe qui présentent le total des importations et des exportations des pays à l'intérieur des régions). La composition des exportations et des importations varie d'une région à l'autre.

Les trois régions ACP présentent des variations en ce qui concerne les principales destinations régionales des exportations des différents pays et les principales régions d'origine des importations de ces pays. Si les exportations des pays africains vont essentiellement en direction des pays d'Europe et d'Asie-Pacifique, les exportations des pays d'Asie et du Pacifique sont exclusivement intrarégionales et celles d'Amérique latine et des Caraïbes vont principalement en direction de l'Amérique du Nord et du Sud.

QUELQUES ASPECTS DU COMMERCE DES DIFFÉRENTES RÉGIONS ACP

Afrique

L'Afrique compte 47 pays ACP, dont les exportations et importations de produits forestiers ont une valeur globale de respectivement 3436 millions de \$ et 1275 millions de \$ (Figure 5).

Il importe, lors de l'étude des échanges commerciaux des pays ACP en Afrique, voire de l'ensemble des pays ACP, de tenir compte de la prédominance des exportations et importations de l'Afrique du Sud. En 1995, ce pays assure à lui seul des exportations d'une valeur de 1363 millions de \$, soit 32% des exportations ACP et 40% des exportations des pays ACP/Afrique. Ses importations s'élèvent à 676 millions de \$, soit 37% des importations ACP et 53% des importations des pays ACP/Afrique.

L'Afrique du Sud est le plus gros exportateur – 1363 millions de \$ – et importateur –

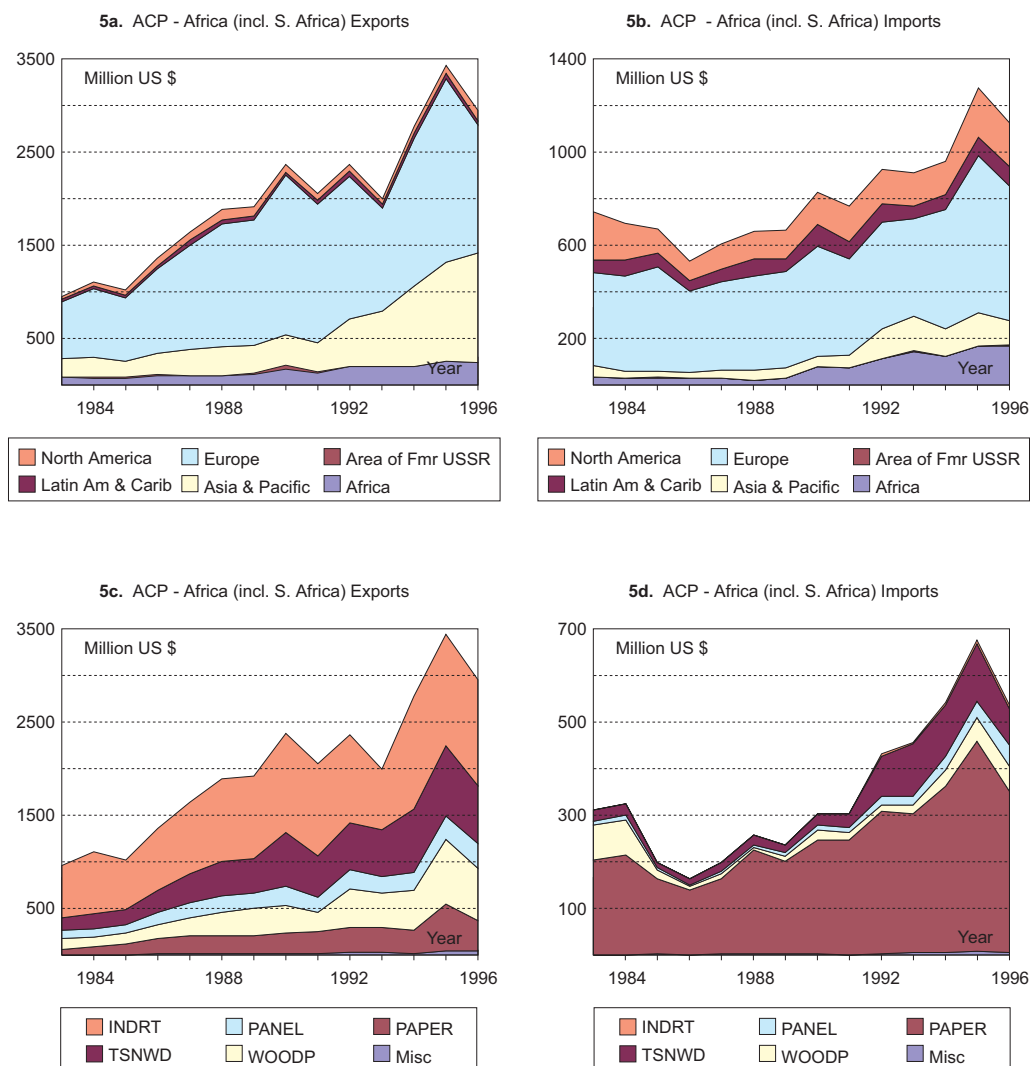


Figure 5 : Les échanges ACP Afrique de produits forestiers.

Tableau 2 : Les exportations des régions ACP par produit 1995.

Région ACP Produit	Afrique		Asie Pacifique		AL et Caraïbes	
	millions \$	(%)	millions \$	(%)	millions \$	(%)
Bois rond à usage industriel	1188	(34)	672	(97)	8	(12)
Bois scié	751	(22)	14	(2)	11	(15)
Panneaux à base de bois	252	(7)	6	(1)	33	(50)
Pâtes à papier	700	(20)	0	(0)	2	(3)
Papier	503	(14)	0	(0)	2	(3)
Total	3 436	(100)	692	(100)	64	100)

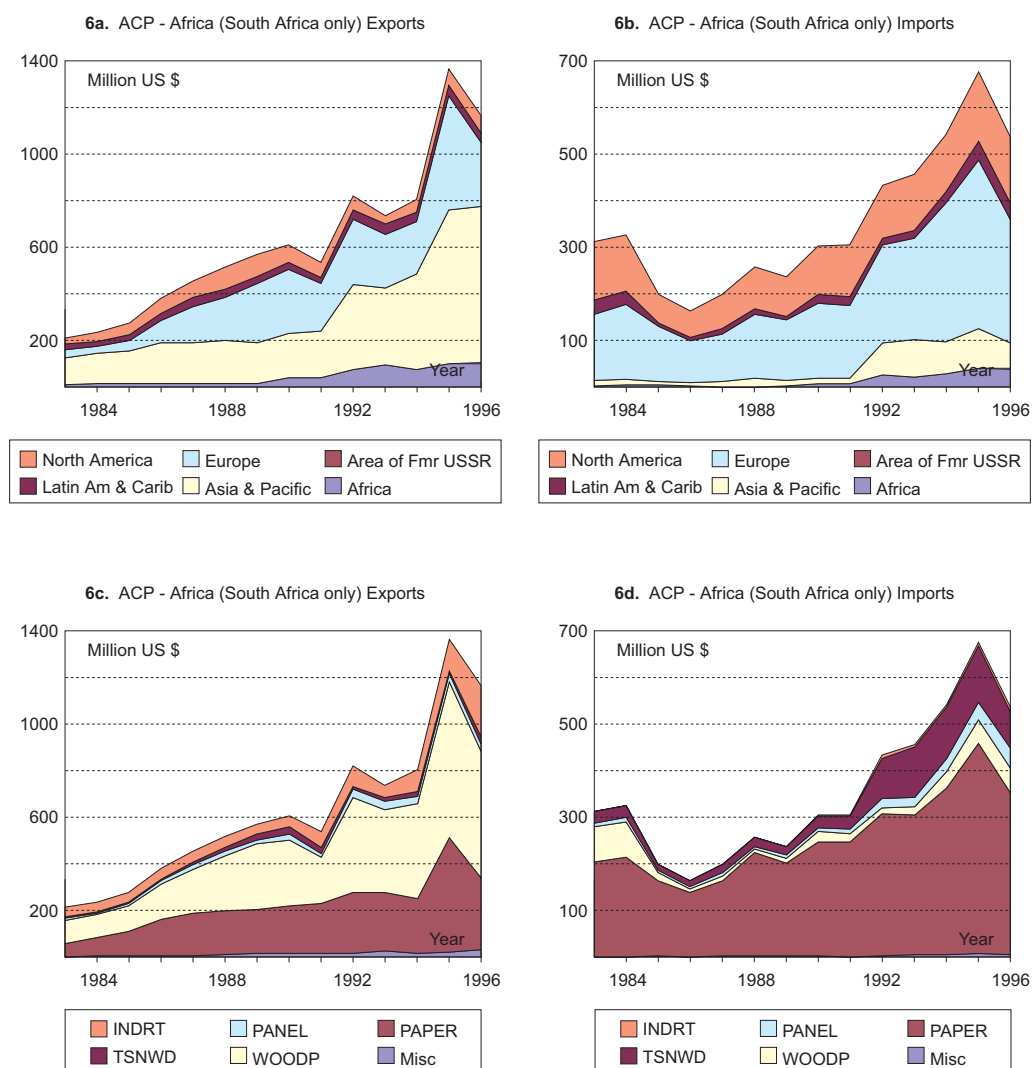


Figure 6 : Les échanges ACP Afrique – Afrique du Sud seulement – de produits forestiers.

Tableau 3 : Les importations des régions ACP par produit 1995.

Région ACP Product	Afrique		Asie Pacifique		AL et Caraïbes	
	millions \$	(%)	millions \$	(%)	millions \$	(%)
Bois rond à usage industriel	20	(2)	1	(0)	12	(3)
Bois scié	161	(13)	19	(30)	156	(33)
Panneaux à base de bois	71	(5)	10	(20)	62	(12)
Pâtes à papier	69	(5)	0	(0)	4	(1)
Papier	936	(74)	33	(50)	228	(49)
Total	1275	(100)	64	(100)	467	(100)

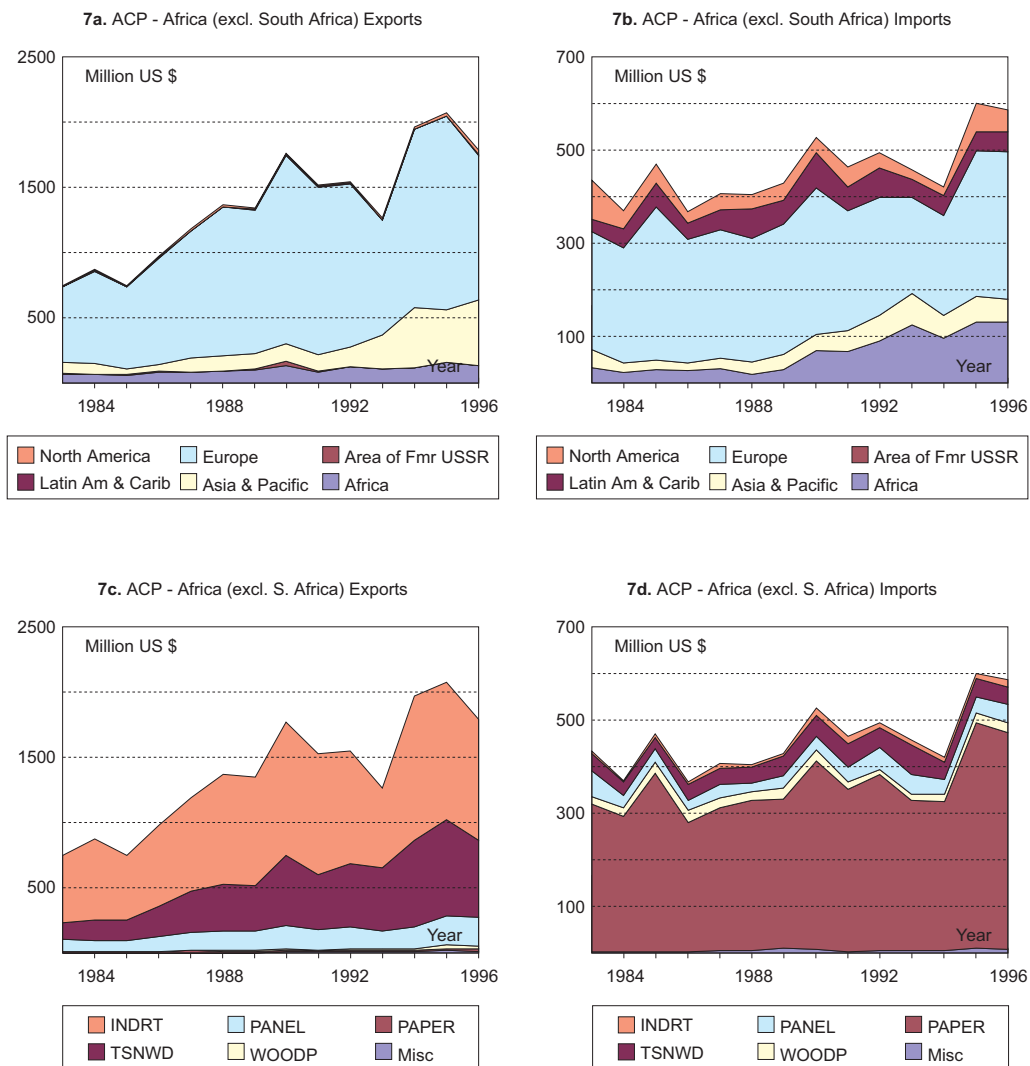


Figure 7 : Les échanges ACP/Afrique – Afrique du Sud non comprise – de produits forestiers.

Tableau 4 : Les exportations des régions ACP par destination principale 1995.

Région ACP	Afrique		Asie Pacifique		AL et Caraïbes	
	millions \$	(%)	millions \$	(%)	millions \$	(%)
Amérique du Nord	93	(3)	3	(0)	29	(46)
Am.latine/Caraïbes	49	(2)	0	(0)	14	(23)
Europe	1969	(57)	1	(0)	8	(12)
Asie-Pacifique	1064	(31)	688	(99)	12	(19)
Afrique	259	(7)	0	(0)	0	(0)
Total	3436	(100)	692	(100)	64	(100)

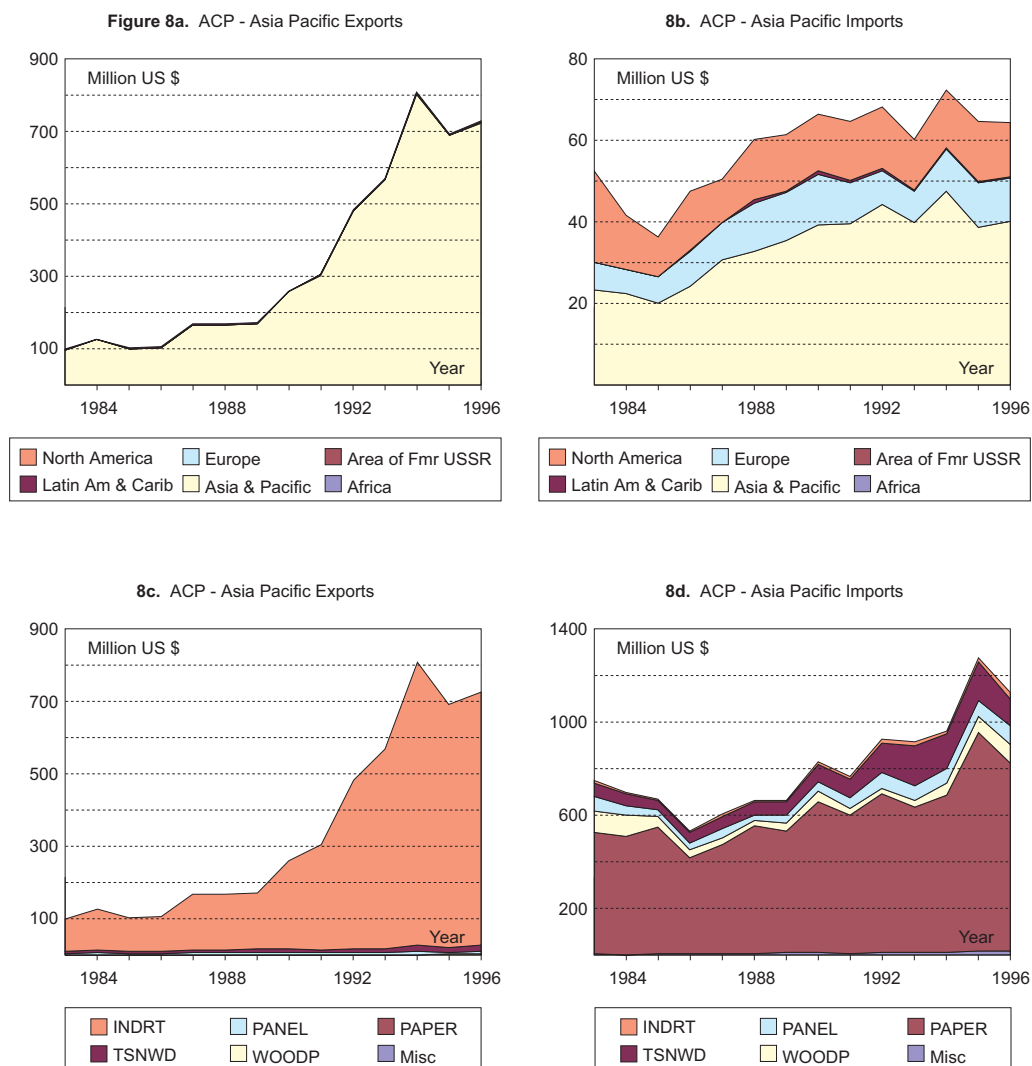


Figure 8 : Les échanges ACP Asie-Pacifique de produits forestiers.

Tableau 5 : Les importations des régions ACP par région d'origine principale 1995.

Région ACP	Afrique		Asie Pacifique		AL et Caraïbes	
	millions \$	(%)	millions \$	(%)	millions \$	(%)
Amérique du Nord	209	(17)	15	(23)	375	(80)
Am.latine/Caraïbes	80	(6)	0	(0)	63	(13)
Europe	672	(53)	11	(17)	27	(6)
Asie-Pacifique	143	(11)	38	(59)	1	(0)
Afrique	169	(13)	0	(0)	0	(0)
Total	1275	(100)	64	(100)	467	(100)

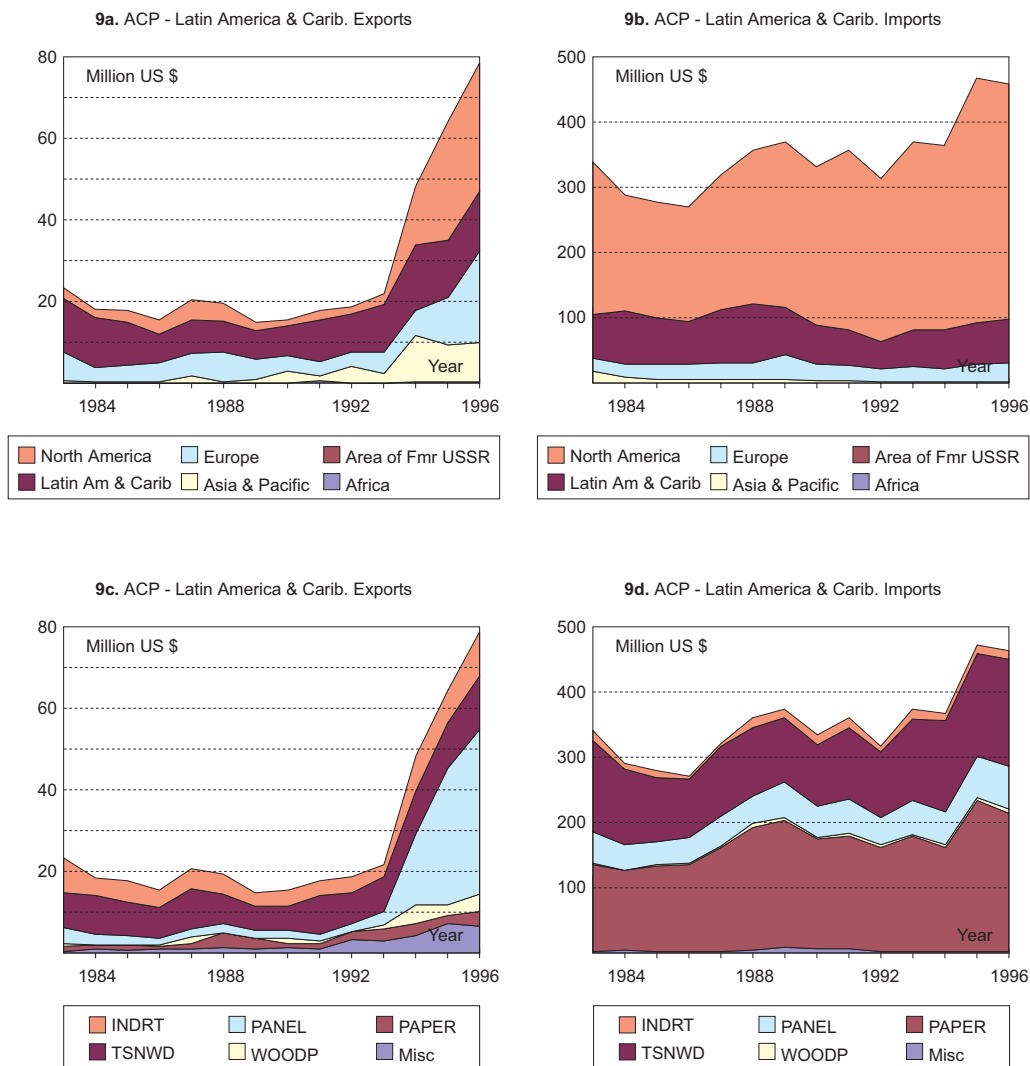


Figure 9 : Les échanges ACP Amérique latine et Caraïbes de produits forestiers.

Tableau 6 : Les exportations ACP/Afrique et Afrique de Sud par produit 1995.

Région ACP	Afrique		Asie Pacifique		AL et Caraïbes	
	millions \$	(%)	millions \$	(%)	millions \$	(%)
Bois rond à usage industriel	1188	34	133	10	1055	51
Bois scié	751	22	15	1	736	35
Panneaux à base de bois	252	7	32	2	220	11
Pâtes à papier	700	20	672	49	28	2
Papier	503	14	486	36	17	1
Total	3 436	100	1 363	100	2073	100

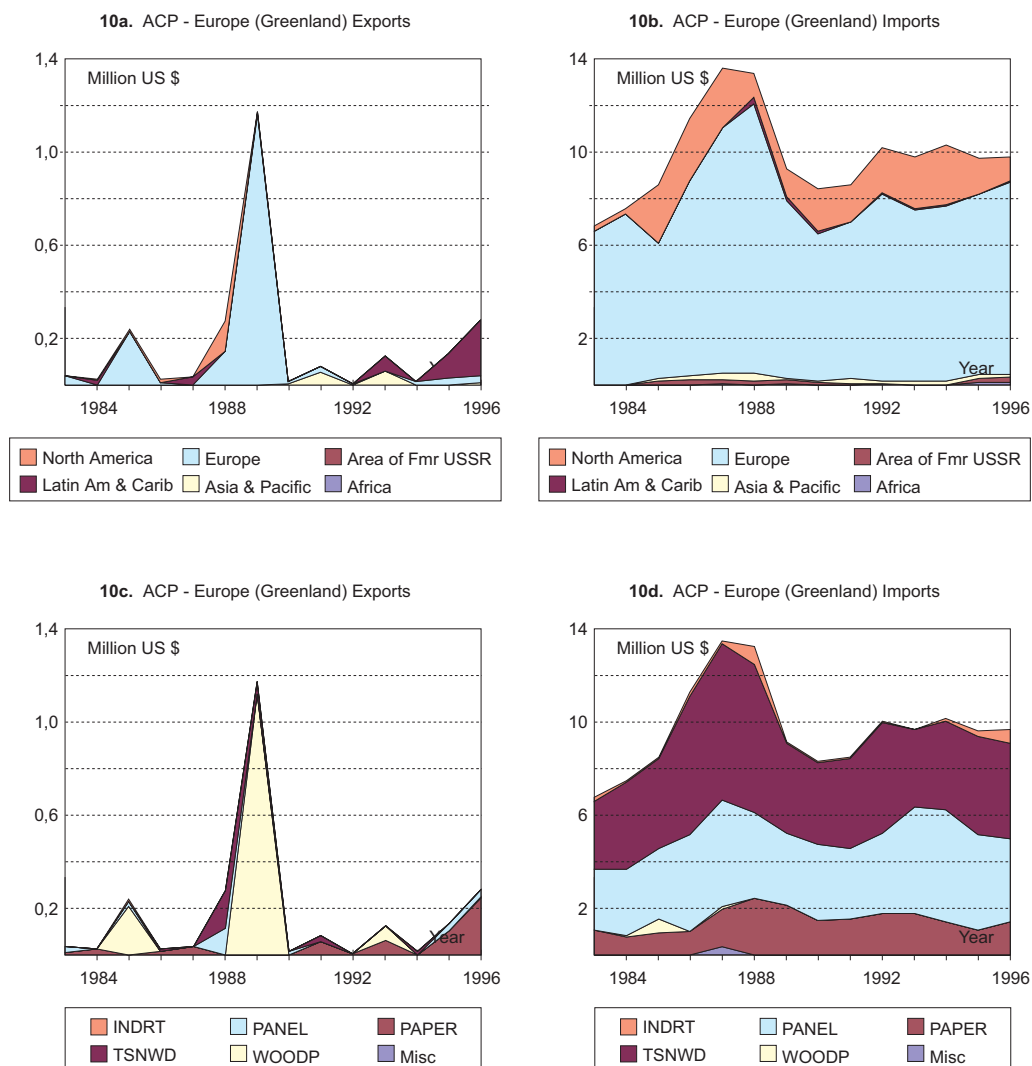


Figure 10 : Les échanges ACP Europe de produits forestiers.

Tableau 7 : Les importations ACP/Afrique et Afrique du Sud par produit 1995.

Région ACP	Afrique		Asie Pacifique		AL et Caraïbes	
	millions \$	(%)	millions \$	(%)	millions \$	(%)
Bois rond à usage industriel	20	(2)	9	(1)	11	(2)
Bois scié	161	(13)	121	(18)	40	(7)
Panneaux à base de bois	71	(5)	36	(5)	35	(6)
Pâtes à papier	69	(5)	48	(7)	21	(3)
Papier	936	(74)	451	(67)	485	(81)
Total	1275	(100)	676	(100)	599	(100)

675 millions de \$ – de produits forestiers en Afrique et parmi les pays ACP. Elle exporte principalement des pâtes à papier et du papier, d'une valeur globale, en 1995, de 1275 millions de \$ environ. La valeur des exportations sud-africaines a augmenté, entre 1990 et 1996, de 760 millions de \$ environ, ce qui s'explique essentiellement par l'augmentation des recettes tirées des pâtes à papier et du papier et, en moindre mesure (10%), du bois à usage industriel (probablement des copeaux de bois destinés aux pâtes à papier).

Les importations de l'Afrique du Sud, soit 676 millions de \$ dont 451 millions de \$ d'importations de papier, représentent presque la moitié des importations de papier des pays ACP/Afrique. Ses importations de bois scié – 121 millions de \$ – représentent les deux tiers des importations de ce produit des pays ACP/Afrique (Figure 6).

Les autres pays ACP/Afrique, considérés conjointement, exportent des produits ligneux d'une valeur de 2073 millions de \$. Le bois rond à usage industriel représente la plus grande partie, soit 1055 millions de \$ (50%), contre 736 millions de \$ (35%) pour le bois scié et 220 millions de \$ (11%) pour les panneaux. En dollars actuels, la valeur de leurs exportations a pratiquement doublé entre 1983 et 1996. Les cinq plus gros exportateurs – Côte d'Ivoire : 512 millions de \$; Gabon : 468 millions de \$; Cameroun : 319 millions de \$; Ghana : 243 millions de \$; Congo : 166 millions de \$ – représentent 85% environ du total.

En ce qui concerne la répartition par région en 1995, ces exportations sont destinées à l'Europe (65%) et à l'Asie-Pacifique (30%), avec 5% de commerce intra-africain. La composition des échanges varie d'une région à l'autre. Le bois rond à usage industriel représente 43% (de la valeur) des exportations en direction de l'Europe, le bois scié et les panneaux représentant respectivement 45% et 12%. Les exportations en direction de l'Asie-Pacifique concernent presque exclusivement le bois rond à usage industriel (90%), tandis que les exportations intra-africaines sont assez également réparties entre le bois rond, le bois scié et les panneaux (Figure 7).

Asie-Pacifique

La région Asie-Pacifique compte 12 pays ACP, qui exportent des produits forestiers d'une valeur globale, en 1995, de 692 millions de \$, dont 95% de bois rond à usage industriel destiné à la région Asie-Pacifique. Les importations globales – de papier (50%), de bois scié et de panneaux – s'élèvent à 64 millions de \$. Les plus gros exportateurs ACP de la région, en 1995, sont la Papouasie-Nouvelle Guinée : 522 millions de \$, les îles Salomon : 126 millions de \$, les Fidji : 41 millions de \$. Les plus gros importateurs sont la Polynésie française : 20 millions de \$, les Fidji : 14 millions de \$ et la Nouvelle Calédonie : 13 millions de \$ (Figure 8).

Amérique latine et Caraïbes

La région compte 24 pays ACP, qui exportent des produits forestiers d'une valeur globale, en 1995, de 64 millions de \$, dont 50% de panneaux, 25% de bois scié et 25% de bois rond, de pâtes à papier et de papier de rebut. Le plus gros exportateur – 40 millions de \$ – est le Guyana. Les importations globales s'élèvent à 467 millions de \$, dont 50% de papier, 30% de bois scié et 15% de panneaux, en provenance de l'Amérique du Nord

(80%), de l'Amérique latine et des Caraïbes (15%) et de l'Europe (5%). Les plus gros exportateurs sont la République dominicaine : 156 millions de \$, la Jamaïque : 84 millions de \$, la Trinité-et-Tobago : 46 millions de \$ et la Barbade : 36 millions de \$. Considérés conjointement, ces quatre pays reçoivent les deux tiers des importations de produits forestiers des pays ACP dans la région (Figure 9).

Europe

Il convient de signaler également les échanges réduits de produits forestiers du pays ACP en Europe – le Groenland – s'élevant à 0,2 million de \$ pour les exportations et à 10 millions de \$ pour les importations (Figure 10).

REMARQUES FINALES

En 1995, la valeur totale des exportations de produits forestiers des pays ACP est de 4,2 milliards de \$. L'Union européenne représente, pour ces pays, un partenaire commercial important, qui importe, en moyenne, 52,6 pour cent des exportations ACP de produits forestiers, et surtout pour l'Afrique, source d'importations d'une valeur de 2 milliards de \$ en 1995. L'Afrique du Sud est le plus gros exportateur : 1,3 milliards de \$ d'exportations, principalement des pâtes à papier et du papier. Les exportations des autres pays ACP en Afrique, considérés conjointement, s'élèvent à 2 milliards de \$, dont 65% à destination de l'Europe : 43% de bois rond à usage industriel et 45% de bois scié. La région Asie-Pacifique exporte, en 1995, des produits forestiers d'une valeur globale de 0,7 milliard de \$, dont 95% de bois rond à usage industriel exporté à la région Asie-Pacifique.

La valeur totale, en 1995, des importations de produits forestiers des pays ACP est de 1,8 milliards de \$, dont 38,1% en provenance de l'Union européenne. Celle-ci fournit 50% des importations africaines, mais représente un partenaire moins important pour les autres régions.

En ce qui concerne la certification, la présente étude des échanges ACP de produits forestiers suggère l'opportunité de s'adresser en priorité aux pays africains exportateurs de bois rond et de bois scié à destination des marchés européens d'une part et, d'autre part, aux pays de la région Asie-Pacifique exportateurs de bois rond à destination des marchés de cette région.

Appendix I. ACP (incl. South Africa) Exports to the World, 1000 USD.
 Exportations ACP (Afrique de Sud comprise) de produits forestiers 1000\$.

RCR	Reporting Country	1983	1984	1985	1986	1987
Africa	Angola	35	95	153	479	250
Africa	Benin	45	45	171	139	329
Africa	Br Ind Oc Tr	243	10	94	8	
Africa	Burkina Faso	11		5	19	128
Africa	Burundi	9	36	26	672	66
Africa	Cameroon	134505	130591	143845	77186	94831
Africa	Cape Verde		3		2	
Africa	Cent Afr Rep	11146	11023	10705	19236	11902
Africa	Chad			4	229	52
Africa	Comoros	22	14	2		10
Africa	Congo	26594	51148	34491	77422	137804
Africa	Cote d'Ivoire	307676	393399	244663	378607	368586
Africa	Djibouti	1	49	8	66	70
Africa	Eq Guinea	7532	11949	10165	19202	25814
Africa	Eritrea					
Africa	Ethiopia					
Africa	Ex-Ethiopia	66	27	108	136	21
Africa	Gabon	152209	173107	153323	193242	229904
Africa	Gambia	11	47	40	305	196
Africa	Ghana	19338	18096	46071	67970	125065
Africa	Guinea	3585	1171	1399	2377	3051
Africa	Guineabissau	207	374	349	716	946
Africa	Kenya	4281	4126	2202	1767	1890
Africa	Liberia	44871	28865	56001	79847	106047
Africa	Madagascar	114	160	50	566	482
Africa	Malawi	160	70	99	117	329
Africa	Mali	18	107	150	215	192
Africa	Mauritania	1074	19	22	24	4
Africa	Mauritius	560	463	616	867	994
Africa	Mozambique	3631	3983	3007	6679	9959
Africa	Niger	86	18	107	49	1208
Africa	Nigeria	567	492	378	1098	5898
Africa	Rwanda	29		44	36	24
Africa	St Helena				94	76
Africa	Sao Tome Prn	147	103	58	17	118
Africa	Senegal	195	3	233	1444	2338
Africa	Seychelles	22	6	141	104	21
Africa	Sierra Leone	548	200	229	314	259
Africa	Somalia	2	24	64	18	12
Africa	South Africa	212290	234054	275275	380731	456858
Africa	Sudan	57	17	5	321	1096
Africa	Tanzania	822	649	895	1715	7091
Africa	Togo	73	16	36	11	142
Africa	Uganda	73	115	54	79	38
Africa	Ex-Zaire (Congo)	20626	30504	29631	38429	44019
Africa	Zambia	267	56	43	140	41
Africa	Zimbabwe	1787	8596	5654	4539	1907
Asia & Pacific	Fiji	4580	7658	6713	7207	16803

1988	1989	1990	1991	1992	1993	1994	1995	1996
262	319	441	63	686	107	1020	1769	1042
355	228	809	1226	442	254	802	2196	1847
51	140		130	10	2715	8306	13352	8819
54	96		19	19	118	918	67	67
18	681	36	41	8	94	443	274	695
213400	171000	227313	268682	319949	339890	533796	319233	281531
39	65	42	27		3	78	1	31
8948	19539	22829	14556	15386	4812	14922	8615	14989
370	120	2		52	6	892	1517	1475
235	36			372	426	1346	5	5
159980	166269	223807	171866	173570	38554	129933	166976	141656
335091	348774	475326	399467	369549	367792	475222	512363	360356
39	33	287	236	79	141	338	956	1173
29228	26932	35104	27958	31320	32306	45473	62997	64326
								1263
					138	558	256	892
66	56		8	35				
236733	250554	323589	279581	298698	156590	302149	468449	430864
332	17	71	134	45	91	127	280	306
145035	105514	154874	176642	118554	176071	250218	243129	201553
656	955	3676	3962	4431	2408	6842	9579	7093
895	702	1597	2522	1926	1206	2279	3628	3382
1861	546	5600	4794	4114	8054	2167	2202	3805
144329	165303	164690	47898	70039	3312	1166	2912	5342
767	1189	1454	3016	3135	2491	2035	3553	6475
306	2137	54	19	2070	2243	2741	2473	2510
121	56	25	89	214	134	127	137	205
4		75		216	100	1723	44	40
860	128	618	410	628	871	803	937	1184
11748	10236	11467	11490	14342	6818	9971	12416	16435
1227	73	310	50	365	409	436	337	432
6406	6116	13929	21198	17852	25462	43426	76075	69253
171	35	305	126	108	250	22	55	55
36	255	3			6	19	15	32
43		43	9	24		61	189	189
220	1050	191	2118	1288	3482	200	19	96
17	23	6	107	8	115	9	26	426
449	52	18	1	579	1190	419	410	967
205	1		1	37	19	582	10	197
517105	568608	608294	537247	822302	735251	805923	1363384	1164737
144	106	19	6	655	77	690	9328	9415
11498	9673	13172	10398	11804	6046	7858	7306	6941
90	104	34	65	306	484	401	300	372
111	67	324	514	131	69	6	22	37
52115	52555	69716	60163	59657	53898	79345	88523	87857
61	6	302	158	1445	1284	2050	1454	1533
2139	2526	10933	9726	17983	23748	33853	48301	52375
25456	23061	25728	22825	26386	13021	30417	41328	40782

Appendix I (continued). ACP (incl. South Africa) Exports to the World, 1000 USD.
Exportations ACP (Afrique de Sud comprise) de produits forestiers 1000\$.

RCR	Reporting Country	1983	1984	1985	1986	1987
Asia & Pacific	Fr Polynesia	9				
Asia & Pacific	Kiribati	4		2		
Asia & Pacific	New Caledonia	100	97	199	163	109
Asia & Pacific	Papua N Guin	64997	81563	63157	72188	127268
Asia & Pacific	Pitcairn	24		16		
Asia & Pacific	Samoa	848	966	985	255	127
Asia & Pacific	Solomon Is	26912	34400	28397	24768	21927
Asia & Pacific	Tonga		1	39	112	25
Asia & Pacific	Tuvalu				11	50
Asia & Pacific	Vanuatu	376	2563	2053	279	1192
Europe	Greenland	39	26	239	27	35
Latin Am & Carib	Anguilla				1	
Latin Am & Carib	Antigua-Barb				1	1400
Latin Am & Carib	Aruba					
Latin Am & Carib	Bahamas	474	50	248	361	292
Latin Am & Carib	Barbados	194	63	249	47	434
Latin Am & Carib	Belize	5473	5638	4653	4217	5884
Latin Am & Carib	Br Virgin Is	1		30	1	1
Latin Am & Carib	Cayman Is		1	3	5	21
Latin Am & Carib	Dominica	6	19	10	18	176
Latin Am & Carib	Dominican Rp	432	32	196	242	307
Latin Am & Carib	Falkland Is	21		37	19	
Latin Am & Carib	Grenada	1		8		
Latin Am & Carib	Guyana	6350	4265	5525	4724	6030
Latin Am & Carib	Haiti	300	301	267	8	8
Latin Am & Carib	Jamaica	560	794	553	623	1010
Latin Am & Carib	Montserrat	85	38	66	81	7
Latin Am & Carib	Neth Antiles	171	129	242	42	144
Latin Am & Carib	St Kitts Nev			76	130	137
Latin Am & Carib	St Lucia	72	181	270	277	332
Latin Am & Carib	St Pier Mq	117	69	140	60	133
Latin Am & Carib	St Vincent G			28	33	39
Latin Am & Carib	Suriname	8344	5858	4509	4185	3382
Latin Am & Carib	Trinidad Tbg	743	755	597	347	788
Latin Am & Carib	Turks Caicos		26		98	
Unspecified	Fr South Tr					
Total		1076768	1249323	1140123	1477764	1828129

1988	1989	1990	1991	1992	1993	1994	1995	1996
227		20	32	37	37		1	340
67		11			2	5	90	90
48	36	42	51	13	30	142	160	352
115180	115062	197620	245839	394198	434893	658203	522731	540987
	26		73	62	13			
529	6	14	4	11	20	69	208	2246
26230	31971	35074	35731	62200	118946	118272	126582	138550
87	88	1	81					
				1	21			18
667	1310	1113	627	974	2037	1700	1596	3274
274	1172	17	82	6	125	16	135	281
46		16	15	42	13	152	134	134
109	62	242	30	98	100	271	358	399
15	18	242	32	24	5	98	2	24
1481	15	234	186	863	1837	687	235	1736
391	481	666	167	73	555	224	1790	2018
4211	2960	3346	5000	5767	4958	7853	3412	3119
15	30	1170			148	1979	590	633
885	9	25	114	10	390	146	404	602
114	80	80	60	95	143	650	126	211
155	9	72	250	210	1152	2360	2593	1913
292	15		629	175	254	5	803	803
2			2	27			33	33
4541	3748	3447	6719	3955	7234	25508	40813	47850
21	19	17	100		18		49	62
1035	1215	540	420	1022	548	647	881	1034
					16	4		28
84	366	176	254	424	467	978	592	917
14			63		32			63
989	486	392	266	212	159	312	441	912
485	125	149	103	1713	70	148	82	357
51	1	165	135	79	75	72	115	327
4048	4550	1450	790	1832	1532	3601	6749	10617
440	636	2951	2348	2167	2045	2428	4141	4754
		13		9	48	21		
17					1			
2072026	2100432	2646418	2379751	2867118	2590480	3628663	4193244	3759741

Appendix II. ACP (incl. South Africa) Imports from World, 1000 USD.
 Importations ACP (Afrique du Sud comprise) de produits forestiers 1000\$.

RCR	Country	1983	1984	1985	1986	1987
Africa	Benin	1171	760	1117	2157	1719
Africa	Br Ind Oc Tr				6	7
Africa	Burkina Faso	2501	1145	1573	1507	1421
Africa	Burundi	551	484	609	1026	536
Africa	Cameroon	11690	14546	18043	32911	31230
Africa	Cape Verde	983	850	936	1292	1271
Africa	Cent Afr Rep	259	238	234	361	410
Africa	Chad	266	295	307	387	695
Africa	Comoros	286	501	353	568	641
Africa	Congo	2325	2280	2774	2390	4823
Africa	Cote d'Ivoire	34045	24427	36663	35390	39842
Africa	Djibouti	1743	2186	2218	1978	2056
Africa	Eq Guinea	65	178	81	153	72
Africa	Eritrea					
Africa	Ethiopia					
Africa	Ex-Ethiopia	12221	9512	16130	14595	18455
Africa	Gabon	2117	3060	3729	4535	3451
Africa	Gambia	272	243	420	444	410
Africa	Ghana	7012	6396	7395	4743	8364
Africa	Guinea	2554	2903	1477	1074	1190
Africa	Guineabissau	765	537	356	294	196
Africa	Kenya	19406	11968	20375	24980	26659
Africa	Liberia	2117	2593	1723	4664	1995
Africa	Madagascar	14169	10769	4896	6144	7188
Africa	Malawi	10221	9180	8927	7066	8130
Africa	Mali	1460	768	2140	1487	3608
Africa	Mauritania	1093	543	1652	2716	3728
Africa	Mauritius	9619	7197	5989	4887	13110
Africa	Mozambique	6803	5558	3704	3087	6099
Africa	Niger	1488	796	1521	2258	1838
Africa	Nigeria	208821	157304	231814	105942	111331
Africa	Rwanda	1416	1720	1718	1978	2309
Africa	St Helena	110	85	34	61	151
Africa	Sao Tome Prn	4	60	30	29	150
Africa	Senegal	14610	10819	15422	22505	30364
Africa	Seychelles	1704	1895	2042	2338	2682
Africa	Sierra Leone	1264	1003	729	579	890
Africa	Somalia	5283	2958	3888	8181	7401
Africa	South Africa	311911	325370	199531	163640	198588
Africa	Sudan	23196	29784	21386	19539	18712
Africa	Tanzania	8254	11509	8839	4388	5056
Africa	Togo	2114	1536	1918	1570	2483
Africa	Uganda	2327	1638	1517	1026	2691
Africa	Ex-Zaire (Congo)	4282	3469	4943	5304	7786
Africa	Zambia	2918	3541	3800	2750	1688
Africa	Zimbabwe	5908	17886	16069	18171	8461
Asia & Pacific	Fiji	9595	8943	9362	9926	11533
Asia & Pacific	Fr Polynesia	17262	4073	4379	5815	5788
Asia & Pacific	Kiribati	669	361	99	500	420

1988	1989	1990	1991	1992	1993	1994	1995	1996
1187	1309	2354	3296	3602	3981	3664	4084	3697
372	936	31	49	99	39	17	244	91
1606	2171	2609	2615	2746	2167	1638	2841	3140
664	948	1445	1317	1008	1226	613	1697	1210
18224	32650	44251	75451	26787	27887	18025	43270	38980
1636	1998	2097	2342	2538	2052	3235	4025	4249
355	617	384	358	373	1058	197	1209	1855
834	1127	962	822	610	923	496	1026	2127
976	1086	1165	2097	2114	6204	2847	2844	3167
2955	2356	2469	2594	1592	1412	1293	1575	1849
40944	37498	38105	33847	39500	33460	33076	71138	66491
3348	2611	4349	3553	3340	1876	2074	1540	1806
95	155	165	847	527	69	68	1149	1475
						107	626	1084
					12036	7458	10133	10536
12593	19588	19658	6763	5589				
5278	5850	7038	6483	6577	6863	4264	5341	6741
536	942	1092	886	1130	1738	740	819	1193
7691	13461	11142	7409	27726	11327	14475	25557	24206
2180	2396	2125	2483	3805	3321	3453	4751	5434
296	313	738	506	503	520	361	277	381
40198	29467	30465	27774	29160	22984	26454	38100	39612
3522	3270	2434	666	822	578	518	808	854
9851	4863	8570	7513	10777	18239	8884	10344	9281
11187	15841	6385	6622	13267	12544	11226	13143	12955
1817	3621	6135	2423	2591	3414	2302	3928	7520
1140	2458	2181	1796	1676	1769	1372	1966	4274
16854	16016	34871	36652	41511	51903	47083	57495	48010
11373	6839	4358	3311	4638	7470	6459	7337	8543
4289	2156	1702	594	1864	907	1193	1930	1723
102942	97889	149955	85218	123205	80707	94308	118749	114030
1976	2053	3829	1547	2027	2254	411	478	1182
181	223	153	129	278	280	341	480	579
76	163	85	117	337	225	205	223	451
16679	35977	42958	39702	16852	39442	12954	26371	25192
4640	4841	5485	5044	8928	7339	5906	7452	7766
645	1279	1020	901	2248	3092	1885	1505	3543
5822	3371	2471	118	48	523	196	158	284
257081	236411	303864	304163	432777	456012	541007	675949	536756
28140	17141	12071	15769	17509	15767	14448	19140	19345
3678	6074	6367	8133	6181	7467	4693	5640	9285
2664	3441	4692	5303	6090	1236	1458	4498	3994
4269	1699	4643	4107	3427	5352	2250	7670	6088
7026	8470	8354	5333	4611	7322	12368	16535	13626
2213	3135	3915	2455	9720	8325	5736	7689	7995
8236	19552	31978	38025	43271	34922	52411	60154	54171
11854	14502	15520	16337	16433	12933	19679	14780	12494
21367	17310	17435	18914	18955	17433	19674	20058	17956
1734	1419	1778	623	542	545	827	372	456

Appendix II (continued). ACP (incl. South Africa) Imports from World, 1000 USD.
 Importations ACP (Afrique du Sud comprise) de produits forestiers 1000\$.

RCR	Country	1983	1984	1985	1986	1987
Asia & Pacific	New Caledonia	13652	13980	11250	15992	14422
Asia & Pacific	Papua N Guin	6591	8952	7597	10523	12341
Asia & Pacific	Pitcairn	2	14	15	8	14
Asia & Pacific	Samoa	1287	872	590	787	1523
Asia & Pacific	Solomon Is	877	2158	717	1885	647
Asia & Pacific	Tonga	1441	1303	1632	1266	2258
Asia & Pacific	Tuvalu	59	159	169	37	183
Asia & Pacific	Vanuatu	900	774	479	707	1276
Asia & Pacific	Wallis Fut I	80	28	68	51	41
Europe	Greenland	6820	7578	8582	11419	13613
Latin Am & Carib	Anguilla				20	
Latin Am & Carib	Antigua-Barb	531	90	1814	1528	1714
Latin Am & Carib	Aruba					
Latin Am & Carib	Bahamas	18232	19787	22531	24791	27536
Latin Am & Carib	Barbados	20133	19021	19438	22213	25978
Latin Am & Carib	Belize	1251	1614	1230	1215	1534
Latin Am & Carib	Br Virgin Is	23	69	138	616	163
Latin Am & Carib	Cayman Is	2406	2615	2387	2326	2476
Latin Am & Carib	Dominica	2295	823	1843	3780	2183
Latin Am & Carib	Dominican Rp	60315	54421	53432	56879	74297
Latin Am & Carib	Falkland Is	100	357	94	115	196
Latin Am & Carib	Grenada	202	2264	2836	3923	4598
Latin Am & Carib	Guyana	804	1014	1269	1307	1528
Latin Am & Carib	Haiti	8750	9431	9002	8714	11159
Latin Am & Carib	Jamaica	59985	41925	38242	40808	54615
Latin Am & Carib	Montserrat	144	96	365	406	281
Latin Am & Carib	Neth Antiles	13403	12280	15842	12079	15848
Latin Am & Carib	St Kitts Nev	1985	10708	12242	4221	5208
Latin Am & Carib	St Lucia	5035	215	7399	11909	15319
Latin Am & Carib	St Pier Mq	713	553	401	816	644
Latin Am & Carib	St Vincent G	606	251	794	1528	1292
Latin Am & Carib	Suriname	2603	2086	4201	2006	2014
Latin Am & Carib	Trinidad Tbg	137678	107692	80460	67515	69827
Latin Am & Carib	Turks Caicos	1054	1233	608	536	535
Unspecified	Br Ant Terr					
Unspecified	Fr South Tr					
Total Imports		1138807	1028230	980529	849268	972891

1988	1989	1990	1991	1992	1993	1994	1995	1996
8654	9742	11934	10823	10209	10586	11937	13302	12982
12235	13221	12645	10556	11605	11386	12647	9619	14056
4	119	252	49	3	43	26	18	175
1099	1067	1790	2463	5355	2543	2422	1893	1990
886	784	817	1015	871	813	957	1120	1182
1608	2488	3333	2711	3311	2429	3141	2147	1282
101	244	165	258	220	280	335	53	103
716	533	719	510	365	1099	545	1094	1417
46	30	117	243	256	231	186	250	305
13402	9253	8431	8573	10173	9789	10301	9759	9770
3518	3844	1782	791	1299	1116	1329	829	1029
4947	6100	4851	3176	4045	4068	4852	7393	9556
6164	6056	6864	5791	5193	7040	7432	8156	7143
26559	17719	18579	30962	19862	21698	23185	26324	29316
34762	39071	36444	34663	23629	26750	30446	36651	35989
2478	2736	3177	2624	3967	4582	3116	2838	4423
1068	1901	2161	1862	912	1833	2112	2481	1972
3436	3521	3625	3156	3421	3739	5104	5073	7062
3296	6862	3831	3784	2681	4484	3393	3862	8198
94215	71425	62424	67474	92512	110800	129829	156110	138925
230	106	162	830	358	359	221	338	362
7038	5949	5983	4286	4264	3759	3752	4313	4444
2547	1391	1635	1590	1848	1842	1417	4763	4471
12255	15888	12153	8525	2458	5784	5651	19879	15260
66460	80111	63282	70749	54834	69736	65350	84405	78640
541	2634	1858	621	310	362	880	435	594
8830	10392	13371	11610	12424	22587	22799	25403	26626
2662	1948	1777	1110	507	1812	1830	2514	2488
19540	21774	21608	18256	11625	11725	12150	16756	11722
870	879	1164	1073	1941	741	519	990	1136
5305	7227	5530	7755	6130	5633	4808	6752	5294
3325	4557	2488	3550	2693	3282	1173	3197	2427
46218	56565	55408	72183	55699	54472	31697	46690	59921
601	1065	613	583	1055	873	1147	1087	1345
					19			
	3467		1	1	1	13	1	1
1078840	1098162	1226826	1187213	1305947	1347439	1401051	1813593	1649283

